



Титульный лист

Направление информатика история математика
 обществознание политология русский язык
 социология физика химия
 филология

Класс 8 9 10 11

Фамилия Ю М А Н О В А

Имя А К У Л И Н А

Отчество М И Х И Л О В Н А

Дата рождения 0 1 0 6 2 0 0 4

Город участия Ч Е Б О К С А Р Ы

Аудитория 1

Телефон 8 9 5 2 0 2 7 0 7 8 9

Дата 2 6 0 2 2 0 2 2

Подпись



Пример
заполнения

А Б В Г Д Е Ж З И Й К Л М Н О П Р С Т У Ф
Х Ц Ч Ш Щ Ъ Ы Ь Э Ю Я 1 2 3 4 5 6 7 8 9 0



Проверочный лист

Заполняется участниками

- Направление**
- информатика история математика
 обществознание политология русский язык
 социология физика химия
 филология
- Класс**
- 8 9 10 11

Заполняется организаторами

Количество доп. листов

Время выхода с : до :

Примечание

Протокол проверки Заполняется жюри

Номер задания	1	2	3	4	5	6	7	8	9	10
Балл члена жюри №1	17	16	09	03	00	00				
Балл члена жюри №2	17	16	9	3	0	0				
Номер задания	11	12	13	14	15	16	17	18	19	20
Балл члена жюри №1										
Балл члена жюри №2										

Итоговый балл 0 4 5

Подпись члена жюри №1

Подпись члена жюри №2

Пример заполнения

А Б В Г Д Е Ж З И Й К Л М Н О П Р С Т У Ф
Х Ц Ч Ш Щ Ъ Ы Ь Э Ю Я 1 2 3 4 5 6 7 8 9 0



1. 1) индукция +4

2) Метод индукции предполагает движение от частного к общему, перенесение признаков единичных объектов на всю совокупность или на ряд объектов или объектов. Метод индукции дал толчок к изучению математики в целом в мире, поскольку ранее неизвестные свойства получали ^{уже индукцией} свойства рядов, делами науки получили основу для исследований и построения для дальнейшего выведения или доказательства. Если так, метод индукции позволяет преодолеть ограниченность некоторых методов познания. +3

3) В Москве после захода солнца становится тепло, на улице ночь. Так как Москва - город, находящийся на планете Земле, можно заключить, что в Эдинбурге, Вильгельмсе, в любой точке мира (на земном шаре) после захода солнца становится ночь, становится тепло. +6

4) Дедукция - метод познания, разработанный рационалистами Рене Декартом, который предполагал движение от общего к частному, перенесение свойств и признаков, присущих совокупности объектов, одному конкретному предмету (явлению). +4

2. 1) Социальная стратификация - разделение общества, отражающееся в расположении людей в иерархическом порядке в соответствии с социальными и статусными характеристиками, такими как профессия, богатство, уровень образования, пол, раса и т.д. +4

2.2) Кастовый тип социальной стратификации предполагает строже разделение общества на классы, имеющие в широком иерархической порядке, где переход человека из одной касты в другую невозможен, а принадлежность к той или иной касте передается из поколения в поколение.

Сословный тип предполагает закрепление прав и обязанностей различия по рангу сословий в законах и нормативных документах, однако переход из одного сословия в другое «состоит», но возможен. Сословный тип стратификации присущ феодальному обществу, типу общества.

Основными чертами данного типа являются взаимное социальная стратификация, способ закрепления принадлежности человека к той или иной касте, возможность перехода, движения по кастам.

+8

3) ① Теория социальной стратификации Амурского Сорокина.
Важная теория в предположении, что в основе социальной стратификации лежат такие факторы как ресурсы, уровень образования и блеск.

+4

② Социальная стратификация американского общества Горнера
предполагает разделение на следующие классы по уровню благосостояния: высший верхний / нижний, средний верхний / нижний, нижний (верхний и нижний).

③ Теория социальной стратификации Н. Анриота

④ Теория социальной стратификации Р. Мертонаа.

3. 1)
2)
3)
4)

3. 1) капиталистическое ✓
2) феодальное ✓
3) массовое -
4) рабовладельческое ✓

+9

4.

5. 1) Революция — коренное преобразование в обществе, затрагивающая его основы, сопровождающаяся изменением существовавшего общественного строя. —

- 2) Причиной революций могут являться следующие положения:
- замкнутые социальные конфликты (неразрешимые)
 - социальная напряженность
 - нарушение прав и свобод граждан
 - экономический кризис
 - социальный кризис
 - застой в политической системе
 - безответность политической системы в требованиях общества
- (по Д. Уэллону) и другие. —

3) Революции имеют место быть и в современном мире, поскольку существование государства, общественного образования, все общество в целом развивается, прокладывая свой путь в историческом развитии, а следовательно — изменяется. Изменяются и приобретают облик традиции и ценности, меняются интересы, возникают и исчезают те или иные общественные тенденции и идеологии. Следовательно, неизбежна и революция в условиях постоянного движения. Примером современной революции могут являться как Мирная («Бархатная» революция

5. 3) (род. XX века), так и революции, сциентологические
в массовых восстаниях и ^{смер} кризисных ^{смер} (увеличение
революции начале XXI века), например в Грузии, Белорусии,
Украине). Отличительной особенностью современных революций
является концентрация на демократизацию, гуманизацию,
смену избившим себя порядков и режимов.

6. 1) Теория общественного договора:

М.-М. Руссо

Томас Гоббс —

Жан Локк

2) Теория патримониальной экономики:

D. Рикардо

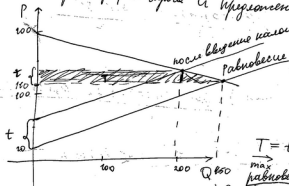
Адам Смит —

1.2) (род. пример кастовой системы: Индийские варны,
суровое разделение каст, презрение к низкастовым и
другим низким кастам).

4. Построим график спроса и предложения.

$$P_D = 100 - \frac{Q}{5}$$

$$P_S = \frac{Q}{5} + 20$$



максимальная совокупная прибыль Т.

$$T = t \cdot Q_2$$

максимальные равновесные показатели:

$$P_{равн} = 110, Q_{равн} = 450$$

При $t = 10$

$$Q_S = 5(p - t) - 100 = 5p - 150$$

$$Q_{равн} = 425$$

$$P_{равн} \Rightarrow 5p - 150 = 1000 - 5p$$

$$p = 115$$

При $t = 11$

$$Q_S = 5p - 155$$

$$P_{равн} = 115,5$$

$$Q_{равн} = 1000 - 5 \cdot 115,5 = 1000 - 577,5 = 422,5$$

Видим следующую закономерность: при увеличении размера налога на 1 единицу, средний увеличение равновесной цены на 0,5€, уменьшение равновесного количества на 2,5€.

$$T = t \cdot Q = (t + x)(Q - 2,5x) = tQ + x(2,5 + Q) - 2,5x^2$$

т.е. или $Q_{равн} = 450, \Rightarrow$

$$T = 450t + 452,5x - 2,5x^2$$

$$T' = -5x + 452,5 = 0$$

$$x = 90,5$$

точка максимума

Тогда $T = (t + 90,5) \cdot 226,25$

$Q_{равн} = 226,25$ (после введения налога)

$P_{равн} = 131,25 \quad t = 131,25 - 110 = 21,25$

4. Общественное благосостояние, как видно на схеме, уменьшилось
 благосостоянии до введения налога:

$$V_1 = \frac{(200-110) \cdot 450}{2} + \frac{(110-20) \cdot 450}{2} = \frac{450 \cdot 90^2}{2}$$

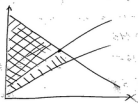
$$= 8122500 \text{ юаней}$$

$$V_2 \text{ (после введения налога)} = \frac{(200-131,25) \cdot 226,25 + (131,25-41,25) \cdot 226,25}{2}$$

$$= \frac{226,25 \cdot (68,75 + 90)}{2} < 8122500$$

Поскольку будет достигнуто рыночное равновесие, общее благосос-
 тояние:

$$S_v < S_{v_2}$$



▨ — V_1 после введения
 налога
 ▨ — V_2 до введения
 налога

Ответ: 21,25; Уменьшится

В дополнение к зад. 4.: равновесие покажем на графике
 следующим образом: $P_s = P_d$ $Q_s = Q_d$

$$1000 - 5p = 5p - 100$$

$$p_{равн} = 110 \quad Q_{равн} = 450$$

Далее в решении используются данные равновесие показатели.