

Титульный лист

Направление информатика история математика
 обществознание русский язык физика
 химия

Класс 8 9 10 11

Фамилия В О Т И Н О В

Имя А Н Д Р Е Й

Отчество А М И Т Р И Е В И Ч

Дата рождения 3 0 0 8 2 0 0 6

Город участия П Е Р М Ь

Аудитория 1 2 4

Телефон 8 9 2 2 3 0 1 2 8 3 6

Дата 0 4 0 2 2 0 2 4

Подпись

Пример
заполнения

А Б В Г Д Е Ж З И Й К Л М Н О П Р С Т У Ф
Х Ц Ч Ш Щ Ъ Ы Ь Э Ю Я 1 2 3 4 5 6 7 8 9 0



Проверочный лист
Заполняется участниками

Направление информатика история математика
 обществознание русский язык физика
 химия

Класс 8 9 10 11

Город участия П Е Р М Ь

Заполняется организаторами

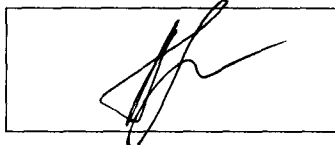
Количество доп. листов *01* Количество черновиков к проверке
 Время выхода с : до :

Протокол проверки
Заполняется жюри

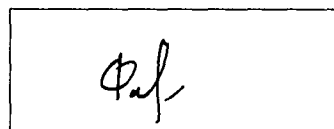
Номер задания	1	2	3	4	5	6	7	8	9	10
Балл члена жюри №1	0	12	8	0	15	10				
Балл члена жюри №2	0	12	8	0	15	10				

Итоговый балл *45*

Подпись члена жюри №1

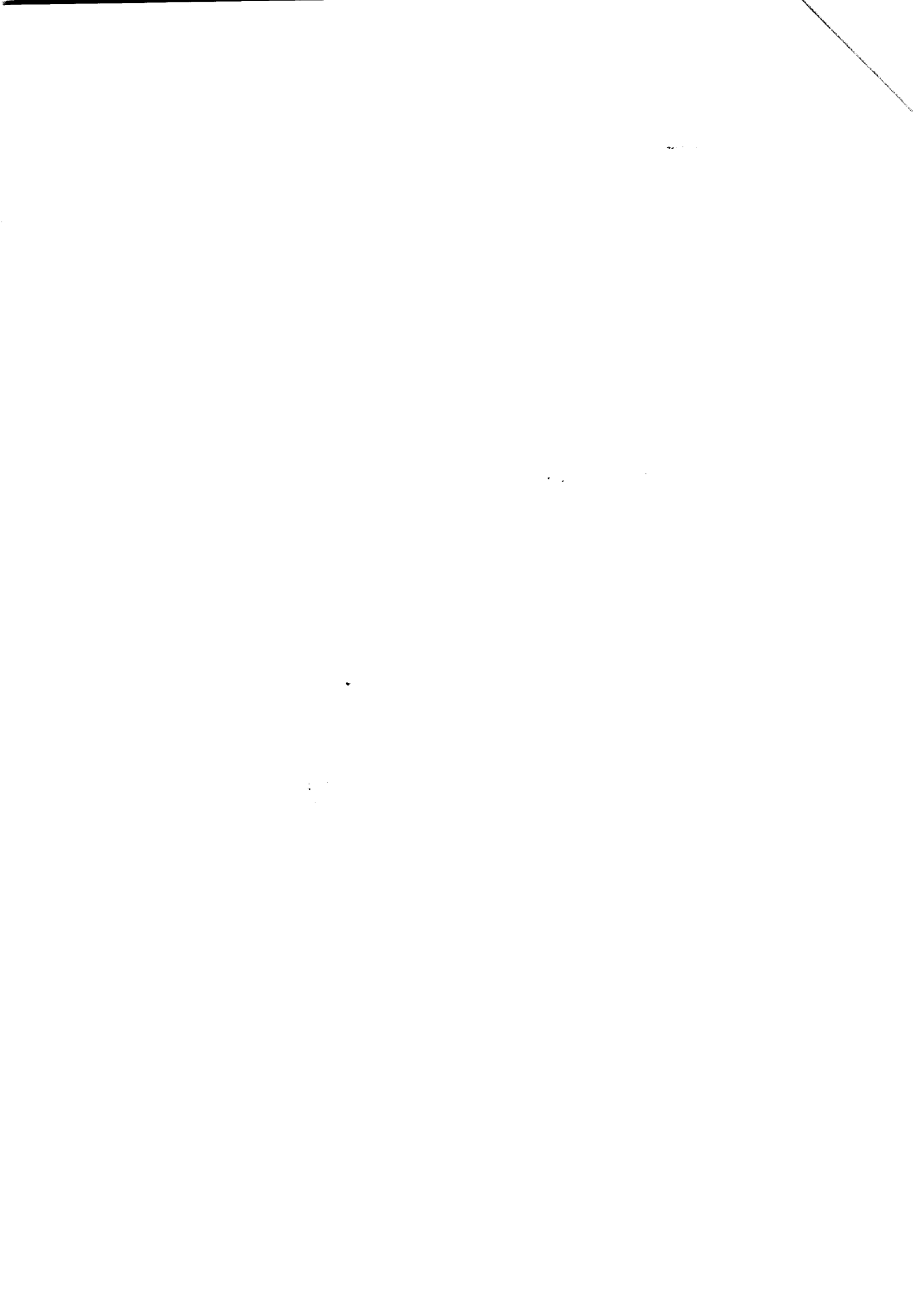


Подпись члена жюри №2



Пример заполнения

А Б В Г Д Е Ж З И Й К Л М Н О П Р С Т У Ф
 Х Ц Ч Ш Щ Ъ Ы Ь Э Ю Я 1 2 3 4 5 6 7 8 9 0



Задание 1

1) Метод научного познания: эксперимент.

Подобный метод можно отнести к эмпирической группе научного познания.

2) Недостаток: подобный метод несет собой индуктивный характер, то есть имеет доказательство от частного к общему. Это может негативно сказаться на выявлении общих закономерностей, ведь в таком случае общие индуктивные черты ~~частного~~ частного явления могут быть восприняты за общую характеристику.

Решение:

Эксперимент позволяет проверить истинность выдвинутой гипотезы путём воссоздания мысленного опыта на практике, т.е. проверки теоретических знаний практическим путём в реальном мире.

0

ЗАДАНИЕ 2.

1) Теория "зеркального Я"

2) К инверсиям ранней теории можно причислить таких мыслителей как:

1. Милл

3. Кэлл

2. Бемер

3) КЛАССОВАЯ ТЕОРИЯ К. МАРКСА и Ф. ЭНГЕЛЬСА.

В ранней теории применяется формационный подход к изучению несправедливости. Общество делится на особые социальные группы - классы, в зависимости от владения правом собственности на средства производства. Владельцы средств производства (в разных формах назывались по-разному; капиталисты, помещики; рабовладельцы) присваивали себе прибавочную стоимость - часть общественного благосостояния, производимого группой социальных классов или помещиками и фабрикантами владелицей средств производства.

В основе этого неравномерного распределения лежала борьба стоимости. К. Маркс и Ф. Энгельс видели причину социального неравенства, а также басисом общества, существовавших в различные формационные периоды.

Задание 4.

1) ДИКТАТУРА (РЫ) — ВЛАСТЬ, НЕ ОГРАНИЧЕННАЯ ЗАКОНАМИ.
ХАРАКТЕРИЗУЕТСЯ АКТИВНЫМ УЧАСТИЕМ ИМЕЮЩИМИ
В ЭКОНОМИЧЕСКУЮ И ПОЛИТИЧЕСКУЮ ЖИЗНЬ
ОБЩЕСТВА.

2) 1. Могущая конкретно социальная группа
на политическую власть. Определённая группа
является единственными источниками власти в
стране. Отношения к народное хозяйство активно
управляет

2. Сильный гос. аппарат. Государство имеет большую
роль во всех сферах жизни общества. Непосредственно
участвует и непосредственно руководит политической
и экономической жизнью страны. Имеет сильные
инструменты к принуждению населения различными
методами

3. Сращивание экономических элит с правящим
классом, руководство страны осуществляется
экономическими элитами — лидерами в ключевых
сферах экономики. Члены представляют собой
европейский социальный класс

3) Особенности диктатуры могут быть характерны

для таких политических режимов как

Пример 1: В качестве примера бюрократических

диктатур можно использовать период правления
Гитлера и Хрущёва в Германии и СССР соот-
ветственно. Из определения Гиммлера можно
подтверждать, что фашизм — есть диктатура наиболее
практичного финансового капитала, которому
наиболее повинны экономические, наиболее террористическими

политическими методами. В практике срываются
 взоры на политическая верхушка и местные
 частные концерны (БМВ, Мерседес, Тойота, Митсубиси...)
 А также государство представляет собой тоталь-
 тарный бюрократический аппарат Аннати Насилья,
 акция во взаимодействии ~~обобществления~~ отношений
 и опирающийся на слабость политическое
 инстинкты

Н.С. ХРИЩОВА

Пример 2: Режиссёр ~~Иван Миколайчук~~ в СССР. После
 политики большой чистки, массовых политических
 репрессий и процессов, произошло выделение
 партийной элиты как отдельного социального класса.
 Верхушка КПСС представляла собой чётко структу-
 рированный центр принятия решений, а
 государственная организация активно прибегала
 к методам принуждения масс с целью достиже-
 ния порядка.

Задача 5.

Речь идёт о такой категории ЛВ, как самозанятые.
 принципиальное отличие этой категории от других
 субъектов предпринимательской деятельности
 заключается в том, что

2. ВОСТОЧНИЦА (АМОДАНЯТЫХ): ИМЕЕТ ПЛОЩАДИ И
СИСТЕМЫ РЕГИСТРАЦИИ, А ТАКЖЕ СИСТЕМУ ЧАСТОВОЙ
Льгот и ВЫЧЕТОВ - в отличие от ЖИЛИХ СДВЖЕТОВ
ОСВОБОЖДЕН от ОБЯЗАТЕЛЬНОГО УСТАВНОГО КАПИТАЛА.
Имеет отличительные и непосредственные требования
и участие НАЖ всем производственным процессом.

НЕВОСТАТКИ САМОЗАНЯТОСТИ:

1. Нельзя идти влечь к деятельности сторонних вкладчиков.
2. Чётко обозначенный в рамках ТК РФ регламент;
не имеют своего УСТАВА
3. Возможность заниматься мелким кустарным производством / оказанием услуг; плохие условия БМ
конкуренция с крупными фирмами в сфере
невозможность расширения ТРУБА

Самозанятость наиболее распространена на территории
РФ в таких сферах как сфера искусства, образования,
высшего образования, и другие творческие виды деятельности. 15

ЗАДАНИЕ 6.

1) Вернуть кадры на рынок труда / повысить производительность.
Привлекать работников с высокой производительностью
и уровнем ТИТРА меньше, чем зарплатная плата
может предложить по мнению ищущим.

Согласно неоклассической экономической теории,
рынок труда является товаром, на его рынке работают
те же законы, что и на других. Если на рынке труда
наблюдается дефицит рабочей силы, работодатели будут
готовы платить не только по цене, выше чем см. чертёж
MR_L (и при условии возрастания производительности /

Важно для нас использовать и реальном результате
 работы любого человека считать из расчета и результатов,
 например, набор персонала для и проверены (и чужой
 страны). Ещё раз, несмотря на большую зарплату и
 малый MRL корпоративная мера применяется для
 уменьшения издержек и затрат.

Также это может быть (прямое и обратное)
 политика в отношении критичным и без проблем.
 Работники привлекать цели зарплатой выше рыночной,
 а затем, устроившись конкурентов и став владельцами
 на рынке компаний (например, Лидерс Лейфера), сами
 начинают влиять цены на заработанную плату.

Также можно заметить при входе крупных компаний
 на новый или же рынок (например, Индекс Такса)
 2. Вмешательство государства / профсоюзов.

Поскольку вопрос был в том, почему и может
 быть выше MRL работника, то имеет место
 случаи, когда работодатель просто не может возмездно
 неэффективно работника вследствие влияния
 профессионального союза / вмешательства государства.

Если это компания, работники которой обычно
 в профсоюз, и скажем, грозится ^{уйти} уйти в свои
 страны в случае умышленной ошибки из них, то
 компания не будет действовать себе в убыток и
 оставить работника. Также, бывает и случаи,
 когда компания намеренно занижает уровень
 MRL ниже, чем зарплата, что особенно ч.

распространено в западных странах. Пролитоки
по этим причинам: во-первых, зачастую
компания нанимает людей из различных катего-
рий иностранцев (инвалиды, иммигранты, люди с
нетрадиционной сексуальной ориентацией), с
целью получить государственные льготы, налоговые
вычеты. Случается так, что работодатели предпочитают
с лихвой перекрывают разницу между зарплатой
и повышенной производительностью такой категории
рабочих. Во-вторых, люди из этих категорий
занимаются с целью использования иммигра-
ционной транзитной компаний, что позволяет
в целях маркетинга ~~анализ~~ ^и финансирования компании.

10