



**ИЗУМРУД**  
ОЛИМПИАДА ШКОЛЬНИКОВ



3101782732675

### Титульный лист

Направление  информатика  история  математика  
 обществознание  русский язык  физика  
 химия

Класс  8  9  10  11

Фамилия Л Е В И Н А

Имя О Л Ь Г А

Отчество Е В Г Е Н Ь Е В Н А

Дата рождения 08 12 2006

Город участия К Р А С Н О Я Р С К

Аудитория А 1

Телефон 8 9 1 3 5 6 5 0 7 9 5

Дата 04 02 2024

Подпись

*Нев*

Пример заполнения  
 А Б В Г Д Е Ж З И Й К Л М Н О П Р С Т У Ф  
 Х Ц Ч Ш Щ Ъ Ы Ь Э Ю Я 1 2 3 4 5 6 7 8 9 0





### Проверочный лист

Заполняется участниками

Направление  информатика  история  математика  
 обществознание  русский язык  физика  
 химия

Класс  8  9  10  11

Город участия К Р А С Н О Я Р С К

### Заполняется организаторами

Количество доп. листов  Количество черновиков к проверке

Время выхода с  :  до  :

### Протокол проверки

Заполняется жюри

Номер задания	1	2	3	4	5	6	7	8	9	10
Балл члена жюри №1	11	32	14	10	6					
Балл члена жюри №2	11	32	14	10	6					

Итоговый балл 73

Подпись члена жюри №1

*Санио*

Подпись члена жюри №2

*[Handwritten signature]*

Пример заполнения

А Б В Г Д Е Ж З И Й К Л М Н О П Р С Т У Ф  
 Х Ц Ч Ш Щ Ъ Ы Ь Э Ю Я 1 2 3 4 5 6 7 8 9 0



Задание 51

1. «Прежде чем по трамвайной линии <sup>составное глагольное сказуемое</sup> наступит перевозить пассажиров (односоставное безличное), <sup>сущ.</sup> специалисты <sup>гл.</sup> выполняют ~~обработку~~ обкатку новых путей (двусоставное) — <sup>мест.</sup> они <sup>составное глагольное сказуемое</sup> должны выдерживать суммарную нагрузку в 20 тысяч тонн (двусоставное).»

Тип связи: ~~Прежде чем по трамвайной линии наступит перевозка пассажиров~~  
 Прежде чем ( = ), [ — = ] — [ — = ].  
 союзная 2 бессоюзная  
 логическая связь связь

Такое сложное предложение, в котором присутствуют разные типы связей = ~~Сложное предложение с разными видами связи~~  
~~Сложное предложение, в котором присутствуют разные типы связей~~

2. Погрешность, замечанная лингвистом А, связана с личным местоимением 3 лица множественного числа «они». Дело в том, что у читателя может возникнуть сложность с определением того, ~~какая~~ какое именно существительное замещает это местоимение: «Они — это пассажиры, специалисты или пути?». За счет этого и возникает трехзначность.

Лингвист Б ~~пред~~ утверждает, что речевой единицей компенсируется синтаксическим построением предложения. В данном случае «—» — это знак, который ~~связывает две части~~ ставится между двумя частями сложного предложения. Нельзя сказать, что «специалисты» = «они», т.к. и <sup>простое</sup> предложение «специалисты ... путей», и предложение «они ... тонн» — двусоставные, а значит нельзя подумать, что «—» в данном случае — это знак, который ~~связывает~~ ставится между подлежащим и сказуемым (как, например, в предложении «Мой дом — моя крепость»). Местоимение «они» не может заменять слово «пассажиров», т.к. простое придаточное предложение «Прежде чем ... пассажиров» и простое предложение «они ... тонн» между собой не связаны. «Мостиком» между ними служит предложение «специалисты — путей». Синтаксически ясно, что предложение «они ... тонн» — самостоятельное простое предложение, которое связано с предыдущим бессоюзной связью. К тому же погрешность может быть компенсирована семантикой, так как прочитавшему это предложение ясно, что никакой специалист не выдержит нагрузку в 20 тысяч тонн, а значит местоимение относится к слову «пути», которое и путям, которые, в свою очередь, способны такую нагрузку выдерживать.

Задание 52

1. Первая группа (напряженный ы/и):

- лии — лей (и' в сильной позиции)
- ноции — ноэй (и' в сильной позиции)
- врабии — воробей (и' в сильной позиции)
- нии — нью (и' в сильной позиции)
- пиии — пью (и' в слабой позиции)
- сии — сурья (и' в слабой позиции)

Вторая группа (не содержит такой звук)

- мыти — мыть
- лити — лить

см. обратную сторону

2.1. Фактор, определяющий сильную позицию напряженных гласных "ы", "и" —

↑ это ударение. Если ударение падает на напряженный гласный "ы"/"и", то позиция сильная, если нет, то, соответственно, позиция слабая

- 2.2. а) старославянский напряженный "и" в сильной позиции = "о" (мѣ<sup>и</sup>нѣ = мѣ<sup>о</sup>ю) 2
- б) старославянский напряженный "и" в сильной позиции = "е" (лѣ<sup>и</sup>и = лѣ<sup>е</sup>и) 2
- в) старославянский напряженный "и" в слабой позиции = мягкий знак, который сам по себе звука не имеет, но смягчает предшествующий согласный звук 2  
(сѣ<sup>и</sup>сѣдѣи - сѣ<sup>ь</sup>дѣѣ).

325

- 3. (я) лью́ = (я) ли<sup>и</sup>тѣ
- (я) крою́ = (я) крѣ<sup>и</sup>тѣ
- (ты) брѣи́ = (ты) брѣ<sup>и</sup>и
- (ты) пѣи́ = (ты) пѣ<sup>и</sup>и
- (нет) сви<sup>и</sup>ей = (нет) сви<sup>и</sup>иц

10

4.1. В указанных парах слова "счастье" и "здравие" — старославянизмы, т.к. в этих словах звуки "и" не редуцировались, в современном же русском языке эти звуки редуцировались ("и" = "ь")<sup>перв</sup>. Так же в этих словах наблюдается явление огласки, свойственное старославянизмам (ср. "порох" — "прах"; "город" — "град" и т.д.) 1

4.2. Воскресенье — Воскресение 2  
Воскресение = воскрешение

Слово "воскресение" обозначает определенный день, когда речь идет о дне воскресения Иисуса Христа, то есть Пасху. Например: ~~"день воскресенья"~~

Пример: "Сегодня светлый праздник — день воскресения Христова." 1

- Серге́й — Серге́и
- Ната<sup>и</sup>лья — Ната<sup>и</sup>лиа
- Мар<sup>и</sup>ья — Мар<sup>и</sup>иа
- Соф<sup>и</sup>я — Соф<sup>и</sup>иа

Задание 53

Омофоны — это слова, которые звучат одинаково, но пишутся по-разному  
пример: код (компьютерный) или от (омофонка) — кот (животное) 3  
~~Вот~~ Это — кот  
          Это — код

Вижу код                      Нет кода  
Вижу ко<sup>т</sup>а                      Нет ко<sup>т</sup>а

Омографы — это слова, которые пишутся одинаково, но звучат по-разному  
пример: за<sup>и</sup>мок (королевский) — за<sup>о</sup>мок (на сарае) 3

Омоформы — это слова разных частей речи, которые звучат и пишутся одинаково в определенных формах  
пример: три! (повелительное наклонение) — три (числительное 3)  
          ко<sup>т</sup>! (глагол) и тре<sup>х</sup> (с.п. числительное 3ех) ! см следующие листы

## Бланк ответов

Лексические омонимы — это слова, которые совпадают и по звучанию, и по написанию во всех формах, но имеют разное лексическое значение 2

пример: рука (письменная принадлежность) — рука (часть тела)  
рука

2. 1) Задачей 2
- 2) Задачей 2
- 3) Байки 2
- 4) Байку 0

140

3. Я ~~могу выделить предложения и в пользу того, что омонимическую рифму также построить на омонимных, и могу в пользу того, что построить такую рифму только на~~

Я считаю, что на омонимных омонимическую рифму построить сложнее, чем на лексических омонимах, т.к. последние совпадают друг с другом по звучанию и написанию во всех формах, а омонимы совпадают по звучанию только в некоторых формах (пишутся они и вовсе по-разному). То есть поэту нужно не только придумать связанное по смыслу звучание, в котором оба омонима смотрелись бы органично, но и сформулировать такое предложение, в котором возможно употребить именно ту форму слова, в которой слово становится омонимом для другого слова. 0

### Задание 54

1. Аффиксальными называют морфемы, которые ставятся перед или после корня и способствуют образованию новых слов, то есть являются словообразующими морфемами.

Примеры аффиксов: суффиксы (Л) = postfixы 1  
префиксы (П) = приставки 2

2. а) благодаря сочетаемости с лексемой «жизнь» слово «велка» приобретает значение «познакомила», «столкнула», а слово «развелка» — «поссорилка», «оттолкнула друг от друга» 2

б) благодаря сравнению «словно птица — два крыла» слово «велка» приобретает значение «соединила», «сопоставила», а слово «развелка» — «разведкила», «раздвинула» 0

~~Морфема (аффикс)~~ По мнению И.Т. Венеровой этому противопоставлению способствуют префиксы (приставки) ст и раз.

2 значение соединения, сопоставления, приближения, то есть уменьшения расстояния\* между какими-то звуками (или более) объектами

значение разведения, отдаления, отдаления, то есть увеличения расстояния\* между какими-то звуками (или более) объектами

\*расстояние может быть рассмотрено и в метафорическом смысле

см. обратную сторону листа

3. Type во второй строке ставится между двумя частями простого предложения из-за того, что в этом предложении отсутствует глагол. Однако от значения отсутствующего глагола читатель все равно понимает, т.к. этот глагол (если быть точной, эти глаголы) уже употреблялись автором в предыдущих строках. Такой прием (средство языка), если я не ошибюсь, называется эллипсом. 1

105

- 4. 1) Семантика — наука, изучающая значения слов. Пример: „чрединки по семантике“
- 2) Семантика — значение слова. Пример: „историческая семантика этого слова отличается от его семантики в современном русском языке“

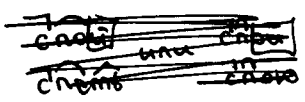
В приведенном фрагменте тезисов (см. фразу „при тождестве корневой семантики“) слово употребляется во втором значении, то есть приведенный выше пример означает „при тождестве значений корней/корня“.

**Задание 55**

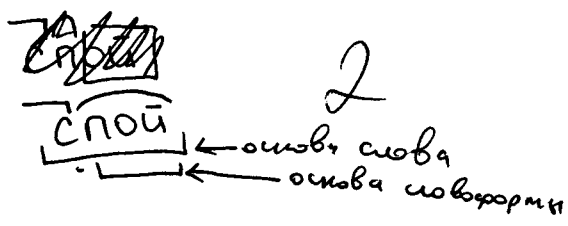
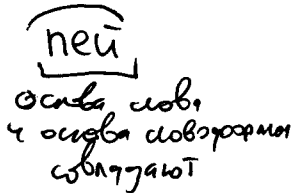
1. „Еще песенку спой, папа, пожалуйста“. Ребенок неправильно поставил слово в повелительное наклонение, проведе аналогию (сверкную, но крайней мере не совсем верно) между словами петь — лить и пей — спей лей — пей. Ошибка морфологическая, т.к. связана с образованием форм слова. ~~Не надо выделять и лексическую основу пей — лить, а не петь, но~~

2. Спой — повелительное наклонение, 2ое лицо, ед.ч. 3

Лексические единицы: петь — лить



65



**Бланк ответов**



