



Титульный лист

Направление информатика история математика
 обществознание русский язык физика
 химия

Класс 8 9 10 11

Фамилия С О Л Д А Т О В А

Имя А Н А С Т А С Ч Я

Отчество В А С И Л Ь Е В Н А

Дата рождения 0 7 0 6 2 0 0 7

Город участия Е К А Т Е Р И Н Б У Р Г

Аудитория 3 3 8

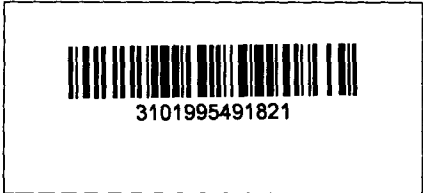
Телефон 8 9 1 5 3 9 0 2 0 6 6

Дата 0 4 0 2 2 0 2 4

Подпись

Пример
заполнения

А Б В Г Д Е Ж З И Й К Л М Н О П Р С Т У Ф
Х Ц Ч Ш Щ Ъ Ы Ь Э Ю Я 1 2 3 4 5 6 7 8 9 0



Проверочный лист
Заполняется участниками

Направление информатика история математика
 обществознание русский язык физика
 химия

Класс 8 9 10 11

Город участия Е К А Т Е Р И Н Б У Р Г

Заполняется организаторами


Количество доп. листов 0 Количество черновиков к проверке 0

Время выхода с 1 3 : 3 3 до 1 3 : 3 6

Протокол проверки
Заполняется жюри

Номер задания	1	2	3	4	5	6	7	8	9	10
Балл члена жюри №1	0	10	10	0	20	10				
Балл члена жюри №2	0	10	10	0	20	10				

Итоговый балл 50

Подпись члена жюри №1  **Подпись члена жюри №2** 

Пример заполнения А Б В Г Д Е Ж З И Й К Л М Н О П Р С Т У Ф
Х Ц Ч Ш Щ Ъ Ы Ь Э Ю Я 1 2 3 4 5 6 7 8 9 0



Задача 1.

1. В задании представлен эксперимент (опыт), направленный на доказательство справедливости гипотезы, в данном случае выдвинутой Галлеем. Эксперимент является одним из методов эмпирического познания. Эмпирическое познание изучает первичность опыта над разумом, ~~то~~ достоверность фактов, получаемых с их помощью. Одним из важнейших представителей является Дж. Лонг

2. Достоинства:

наглядность и достоверность для восприятия. Эксперимент позволяет продемонстрировать доказательства гипотезы, представить (стать частью) доказательственной базы. Такой метод особенно эффективен в естественных науках (физике, биологии), т.к. позволяет наглядным путем ~~до~~ установить истинность гипотезы.

Недостатки:

Не может носить универсальный для всех наук характер, т.к. наиболее релевантен для практико-ориентированных наук, т.е. не является подходящим методом для неформальных наук, которые мало зависят от формальной базы (математика, философия). Также с помощью эксперимента невозможно получить достоверные знания в виду субъективности погрешности измерений и многократности повторения опыта. О проблеме получения истинных эмпирических знаний говорил Ф. Бэкон, выдвинувший 4 "идола" познания, вводящие на пути получения объективной и подтвержденной истины: идола рода (невероятности человеческого знания), идола пещеры (искаженность получения информации), идола рынка (невозможность использования чужих знаний), идола театра и идеологизма (слепая вера в авторитет, опираясь на идеологию) 1

Задача 5.

105

1. Самогосударственные предприятия (УП) и бюджетные учреждения относятся к субъектам гражданского права, но имеют особенности. Самогосударственные предприятия создаются на основе закона (т.е. имеют бюджетное финансирование) и являются юридическими лицами, имеют самостоятельный баланс и самостоятельную ответственность по своим обязательствам. Они являются юридическими лицами, имеют самостоятельный баланс и самостоятельную ответственность по своим обязательствам. Они являются юридическими лицами, имеют самостоятельный баланс и самостоятельную ответственность по своим обязательствам.

2. Дефекты:

- утрата самостоятельности волеизъявления
- потеря и самостоятельный баланс
- нет необходимости преобразования в государственное учреждение
- не отвечает перед государством по своим обязательствам

Недостатки:

- снижение эффективности управления и обслуживания из-за необходимости промежуточных и дополнительных действий

Задача 2.

66

1) Дашизю теория социального неравенства в направлении символического взаимодействия (теория П. Бурдьё). Критерий сдвиг сформализации составляет «таблице» (совокупность знаний, навыков, ~~знаний~~ которые индивиду определяет в ситуации культуры и социальной среды в процессе социализации, которые составляют основу его действий, выборов и предпочтений). Таблица как идеализированная «своих» и «чужих» в сдвиге. Также критерий сдвиг неравенства по Бурдьё в различных измерениях капитала (экономический - уровень дохода, имущество и т.д., ~~культурный - уровень и форма образования, обмен знаниями и навыками~~, культурный - уровень образования, обмен знаниями и навыками, социальный - уровень связей и отношений, обмен влиянием и обмен видом капитала - символическим, т.е. престиж и востребованность профессии)

2) В направлении символического взаимодействия отсылает А. Мид (теория интерсубъективности и пред-понятийной уверенности в том, что оба субъекта социализации и отражение когнитивных функций в социальном и самости индивиду. Неравенство икорды у символической, адекватности функций (формула социализации $e = \text{наименование символов}$ и интерпретации функций $\text{Self} = I + Me$, где I то, что я думаю о себе самом, а Me - то, что ~~я думаю обо мне~~ думаю по моему мнению)

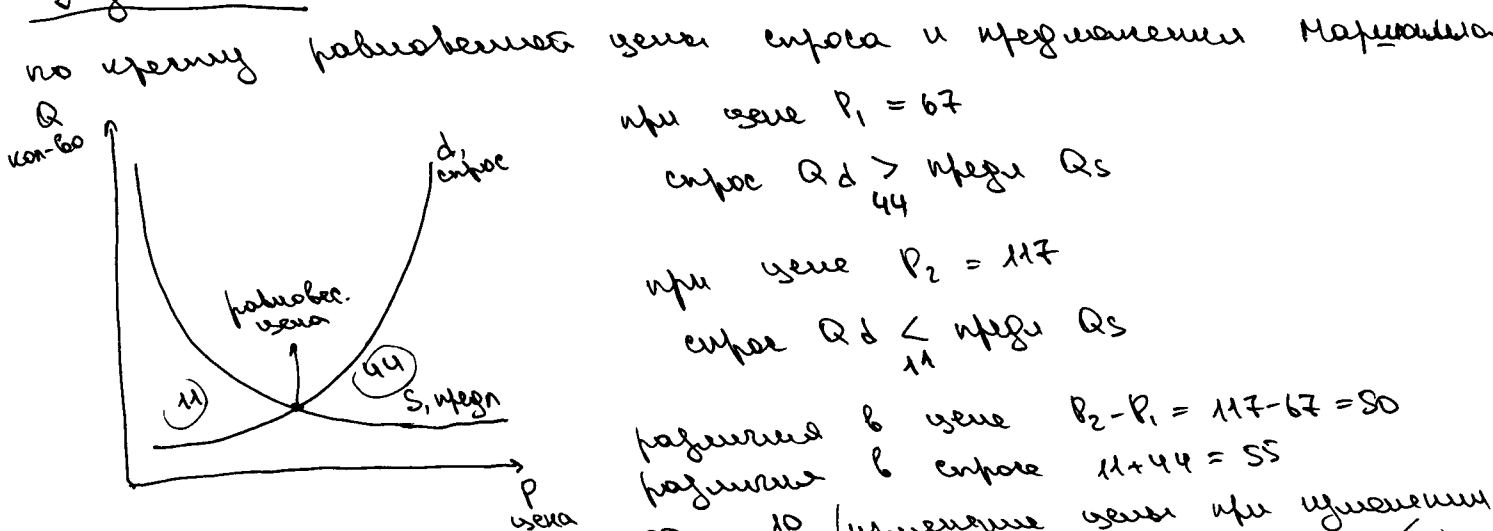
3) Теория неравенства как критерий индивидуальной социализации (данная теория, описанная Марксом и коммунистическими теориями марксизма и коммунизма. Маркс также ввел теорию классов. Борьба - противостояние классовых борб - классовых средств производства (это также критерий неравенства) и угнетенного класса)

Теория уравнения, основанная на постулате
идеального консерватива, представляет неравенство
как различие между идеальным и реальным, а следовательно и
от идеального состояния к реальному, а следовательно и
идеальности в действительности. Консервативу приписывается и
сохранение идеальности и здесь обобщается, что
вместе на поддержку или соз неравенства

Теория кастовой системы или соз неравенства. Идея
или даже теории является совокупностью идеальных,
коллективных функций в рамках одной из
идеальной - идеальности. Кастовая система берет идею
из различных идеальных и идеальных элементов,
представляет собой теорию, различия между неравенствами
или идеями идеальности и идеальности с идеями
с идеями (идеями) без права на ее изменение (без
идеальности с идеальностью идеальности). Неравенства
или обобщаются различиями идеальности и идеальности
идеи Брахмана.

В начале 20 века Питером Соренсом ввел теорию
соз идеальности и идеальности. Визуально идеальности
идеальности этих идеальности идеальности и идеальности
идеальности идеальности идеальности. Идеи идеальности идеальности
в идеальности идеальности идеальности (идеальности),
но идеальности идеальности идеальности идеальности (идеальности идеальности)
идеальности идеальности идеальности идеальности

Задача 3.



разница в цене $P_2 - P_1 = 117 - 67 = 50$
разница в спросе $11 + 44 = 55$
 $\frac{50}{55} = \frac{10}{11}$ (уменьшение цены при увеличении
спроса на 1 ед.) $\Rightarrow \frac{10}{11} \cdot 44 + 67 = 107$, также как и $\frac{10}{11} \cdot 117 - \frac{10}{11} \cdot 11 = 107$

107

Ответ: 107

~~Стор~~
Задача 4.

3) Описание гос-ва в тексте соответствует монархии. В данной классификации можно выделить демократический режим и авторитарный. Введя о монархии признаки: централизация власти на уровне одного управленческого аппарата, идея сильного государства и сильной власти, политизация всех сфер общественной жизни (направленность на создание политических институтов).
 Однако существуют в описании признаки и других гос-в: автархия (в ней признаки авторитарности на основе приверженности определенным идеям и вся деятельность направлена на ~~поддержание~~ ее достижение). Этому свидетельствует наличие с тем, что в данной гос-ве неткая дифференциация материальных и духовных ценностей, а сам процесс политикой - это достижение определенных целей (характерны черты идеологии). Она также характеризуется регулярными формальными и высокой ролью бюрократии. Есть признаки либерального гос-ва: многопартийность, сильная власть, контроль, свобода печати, институты, сильная власть, контроль, свобода на армию и полицию.

Примерами других типов монархий являются:
~~Чили~~ Чили в период правления Валерия Хунта
 Пилота (автархия)
 Фашистская Германия периода Второй мировой войны (монархия)
 Вьетнам (монархия)

1) Демократия - многопартийность, сильная власть, основанная на сильной власти, полит. аппарате принуждения и развитой парламентско-референтивной системой.

2) Авторитаризм и конституция:
 - сильная власть, откровенные разделение ветвей власти
 - отсутствие формальной системы
 - применение насилия и автор. признаки

Задача 6.

- 1) Перевести рабочемоделью транслируемые издержки (издержки при взаимодействии людей друг с другом, издержки спроса и перевозок). Так перевести на функционалы и энергозатратности функциональных издержек отражаемых на ситуации необходимости в более высокой форме со стороны рабочемодели или подобие требования (о повышении f/h) со стороны сотрудника.
- 2) Ценность ~~свойства~~ работника, т.е. высокая функционал и потребность в его знаниях, навыках (определенные уровни квалификации работника), интеллектуального капитала (образование) и социального (воспитанность) и четкие профессии). Так f/h может быть ~~тоже~~ более подтверждающими факта функционального работника как стимулы фактора на более высокой компании, т.е. это факторы успеха среди конкурентов.

100