



Титульный лист

Направление информатика история математика
 обществознание русский язык физика
 химия

Класс 8 9 10 11

Фамилия Р У Д И Н

Имя Е Г О Р

Отчество В А Д И М О В И Ч

Дата рождения 3 0 0 6 2 0 0 6

Город участия Е К А Т Е Р И Н Б У Р Г

Аудитория 3 2 5

Телефон + 7 9 0 0 2 1 3 0 1 6 3

Дата 0 4 0 2 2 0 2 4

Подпись

Пример
заполнения

А Б В Г Д Е Ж З И Й К Л М Н О П Р С Т У Ф
Х Ц Ч Ш Щ Ъ Ы Ь Э Ю Я 1 2 3 4 5 6 7 8 9 0



Проверочный лист

Заполняется участниками

Направление информатика история математика
 обществознание русский язык физика
 химия

Класс 8 9 10 11

Город участия Е К А Т Е Р И Н Б У Р Г

Заполняется организаторами

Количество доп. листов Количество черновиков к проверке
 Время выхода с : до :

Протокол проверки

Заполняется жюри

Номер задания	1	2	3	4	5	6	7	8	9	10
Балл члена жюри №1	0	6	10	8	17	0				
Балл члена жюри №2	0	6	10	8	17	0				

Итоговый балл 41

Подпись члена жюри №1

Подпись члена жюри №2

Пример заполнения

А Б В Г Д Е Ж З И Й К Л М Н О П Р С Т У Ф
 Х Ц Ч Ш Щ Ъ Ы Ь Э Ю Я 1 2 3 4 5 6 7 8 9 0



Задание 1

1) Опыт;

Эмпирические методы познания

2) • Достоинство: позволяет доказать рассуждения на практике. Если опыт удаётся, значит, гипотеза была верной (и наоборот).

• Недостаток: проведение опыта не всегда возможно. Например, мы не можем провести такой опыт, который бы позволил доказать или опровергнуть теорию Большого Взрыва

/ об.

Задание 2

1) Шивеллиевский интеракционизм

2) -

3) 1. Теория социальной стратификации:

Общество делится на страты, к которым принадлежность человека и которые определяется различными факторами, например, уровнем дохода, уровнем образования и другими.

2. Теория социальной мобильности

Человек может ~~перемещаться~~ перемещаться между социальными классами, по каналам социальной мобильности, таким как:

образование, церковь, брак, армия

/ об.

3. Теория классового общества

В зависимости от принадлежности капитала какой-либо социальной группе, эта группа получает господствующее положение в обществе. Из-за борьбы других классов с господствующими возникают экономические формации (сейчас выделяются по-разному, например, первобытно-общинная, рабовладельческая, феодальная, буржуазная)

и капиталистическая). Пример: Буржуа в феодальном обществе борются за право собственности на орудия производства → происходит буржуазная революция и господствующим классом становится буржуазия.

4. Теория Тиллатона

Душа бывает трёх "типов": душа философа, душа воина и душа ремесленника, это и предопределяет то, кем будет человек при жизни. "Всплывай" в человека душа "забывает" времена жизни, но момент "всплывает" навыки, навыки в нём, поэтому и важно, чтобы человек, например, с душой ремесленника, был ремесленником, ведь тогда у него выше эффективность. Философы, по Тиллатону, должны управлять страной, воины - защищать, ремесленники - обеспечивать (еда, одежда и прочее)

5. "Теория сверхчеловека"

по Канту, у людей может быть один из трёх уровней, который определит их положение в обществе: ^{свободный} тип "раб" - "раб", тип "господин" - "мог", тип "сверхчеловек" - "герц". Это можно отнести к теории социального неравенства, т.к. по Канту, человек с типом личности "раба" никогда не превзойдёт человека типа "господина".

Задача 3

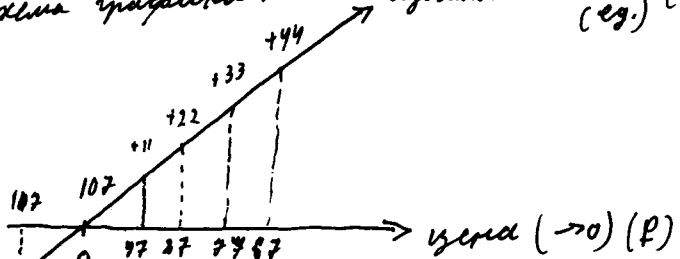
Разница в процентах м/д ценой в 67р и в 117р составляет 55 ед. товара (44+11)

~~Разница между 67 и 117~~ $117 - 67 = 50 (р)$

Для того, чтобы индивидуальный спрос изменился на 11 ед. цена должна измениться на: $\frac{50}{(55:11)} р = 10 р$

следовательно, равновесная цена составляет: $117р - 10 \cdot 1 = 107р$

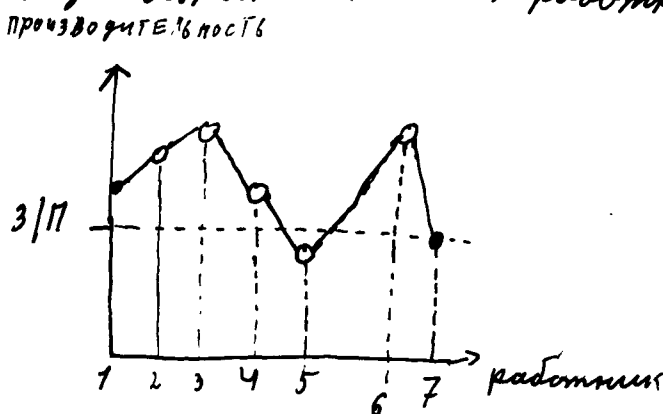
схема графика:
 ^{дефицит}
 ~~избыток~~ товара (увеличение) (ед.)



Ответ: равновесная цена составляет 107р / 10

Задача 6.

1) схема графика производительности наемных работников (ПРИМЕР):



Как видно, по этой теории, если производительность труда работника соответствует бюджет меньше z/π , работодатель продолжит наймать сотрудников (в моем примере это работник 5 с низкой производительностью и наемный после него работник 6 с высокой производительностью) и остановится лишь когда производительность работника, который наем последний, сравняется с уровнем z/π . Таким образом может найтись работник, ~~который~~ чья производительность которого ниже заработной платы

2) Также с ~~наемными~~ наемными работниками может случиться что-либо, что не делает его непригодным для его работы, но навсегда ограничит его предельную работоспособность, например - инсульт или инсульт. В таком случае в фирме ~~работы~~ может найтись работник, чья производительность труда которого ~~тоже~~ ниже его z/π .

3) В связи с повышением заработной платы ~~тоже~~ производительность того самого последнего найма работника окажется ниже, чем новый уровень z/π , поскольку ~~тоже~~ повышение от, по условию, были равны

100.

Бланк ответов

Многовек 14, Российская империя ~~1812~~ при Талтаре I, Древнее царство
в Египте

2) Диктатура: Ливия при Каддафи, Венесуэла Уго Чавеса, Иран Садулла
~~Хусейна~~ Хусейна

/ 85.

