



Титульный лист

Направление информатика история математика
 обществознание русский язык физика
 химия

Класс 8 9 10 11

Фамилия ТИМОФЕЕВ

Имя АРТЁМ

Отчество ВИТАЛЬЕВИЧ

Дата рождения 07 05 2006

Город участия ПЕРМЬ

Аудитория 124

Телефон 79194547961

Дата 04 02 2024

Подпись

Пример
заполнения

А Б В Г Д Е Ж З И Й К Л М Н О П Р С Т У Ф
Х Ц Ч Ш Щ Ъ Ы Ь Э Ю Я 1 2 3 4 5 6 7 8 9 0



Проверочный лист
Заполняется участниками

Направление информатика история математика
 обществознание русский язык физика
 химия

Класс 8 9 10 11

Город участия П Е Р М Ь

Заполняется организаторами

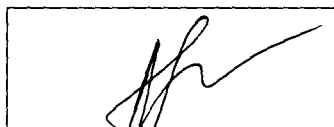
Количество доп. листов Количество черновиков к проверке
 Время выхода с : до :

Протокол проверки
Заполняется жюри

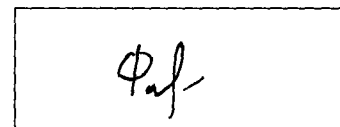
Номер задания	1	2	3	4	5	6	7	8	9	10
Балл члена жюри №1	0	15	10	0	20	10				
Балл члена жюри №2	0	15	10	0	20	10				

Итоговый балл 55

Подпись члена жюри №1



Подпись члена жюри №2



Пример заполнения

А Б В Г Д Е Ж З И Й К Л М Н О П Р С Т У Ф
 Х Ц Ч Ш Щ Ъ Ы Ь Э Ю Я 1 2 3 4 5 6 7 8 9 0



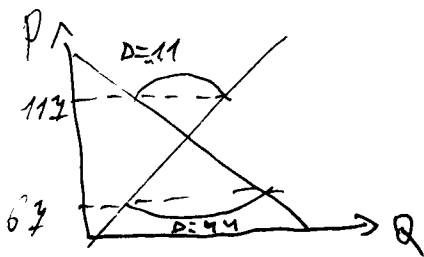
Задача 1:

1. Метод - эксперимент. Он относится к эмпирическому уровню научного познания.
2. Достоинство: Эксперимент позволяет на практике выявить действие объектов, которые мы изучаем, или эмпирическим путем проверить ту или иную гипотезу. Недостаток: Эксперимент не позволяет сформулировать закон, по которому действует тот или иной объект познания, т.к. относится не к теоретическому, а к эмпирическому уровню познания (который позволяет лишь зафиксировать факты, но не объяснить их) 0

Задача 2:

1. Теория „зеркального я“ (символический интеракционизм)
2. Ч. Кули, Мид, Блумер
3. а) Классовая теория К. Маркса. Общество делится на господствующий и угнетаемый классы, которые борются за господство („борьба классов“). Сейчас общество находится в капиталистической форме, классы угнетаемых - пролетариат, господствующий - буржуазия. Исч. неравенство основано на неравном распределении средств производства: земля, капитал у буржуазии, труд - у пролетариата. Суть угнетения в том, что владельцы капитала и земли присваивают себе прибавочную стоимость, создаваемую пролетариатом. Это устраняется уничтожением частной собственности на средства производства.
- б) Теория элит Муссолини. Политическая власть принадлежит организованному меньшинству - элите. Поэтому неорганизованное большинство должно подчиняться.

Задача 3:



Дано:

$$P = 67$$

$$Q_d - Q_s = 44$$

$$P = 117$$

$$Q_s - Q_d = 11$$

$$Q_d = n - \beta P \quad ; \quad Q_s = p - \alpha P, \text{ где } n, \beta, p, \alpha - \text{const}$$

$$\epsilon_P = \frac{\Delta P}{\Delta Q} = \frac{117 - 67}{44 - (-11)} = \frac{50}{55} = \frac{10}{11}$$

В таком случае, если пропустить Q , то цена

$P = 117$ руб. Это равно $117 - 10 = 107$.

Ответ: равновесная цена = 107 рублей.

Задача 4:

1. Диктатура. Диктатура - власть, не ограниченная никакими законами, характеризующаяся жестким регулированием экономической и политической сферы жизни общества.
2. Монархия определенная группа на политическую власть - наследственная единая группа осуществляет политическую власть, подавая оппозицию, в.ч. имеет четкий установленный курс развития гос-а.
 политический
- 2) Властью провозглашена - властная элита не ограничивается и не подчиняется законам, к примеру, отеческая незаконное (с точки зрения гос-а права или международное права) правосудие
- 3) Власть насильственными методами - для проведения всей политики власть ^{активно} применяет насильственный аппарат насильственных методов.

4) Гос. контроль экономической сферы гос-а — координирует диктаторы чаще всего самостоятельно управляет экономической директивной методикой.

3. Тоталитаризму / авторитаризму.

Пример 1: тоталитарный режим. Такой режим фактически имел место в Советском Союзе эпохи Н.С. Хрущёва. После смерти И.В. Сталина тоталитарный режим проходил период либерализации, введённые назывались «Хрущёвской оттепелью». В это время была отменена цензура искусства, экономические реформы носили либеральный характер.

Пример 2: Фашистский режим. После установления на должность рейхканцлера Германии А. Гитлера в Германии начался политический курс нацизма. Фактически тоталитарный, он предусматривал также антисемитизм, закреплённый в законе Германии. Режим также характеризовался контролем гос-а над в-п к, что сделало немецкую экономику тесно милитаристски-ориентированной.

Задача 5:

1. Самозанятый. Отличие самозанятого от иных субъектов предпринимательской деятельности в том, что они не имеют права на найм работников, является единственным владельцем капитала, не является организацией, не имеет право эмитировать ценные бумаги, самостоятельно осуществляет рыночную деятельность, персонально несёт полную ответственность по долгам, полностью берёт риск предпринимательской деятельности на себя. В отличие от иных организационно-правовых форм, платит налог с доходов от предпринимательской деятельности. Самозанятый действует (фактически является физ. лицом) от своего имени в сделках; не имеет уставного капитала.

2. Достоинства самозанятости: упрощенная регистрация; возм. отсутствие обязанности иметь уставной капитал, т.к. это не предприятие; упрощенная система налогообложения - налог с доходов от профессиональной деятельности, возможность заниматься предпринимательской деятельностью без создания фирмы (организации)

Недостатки самозанятости: возможность организации лишь мелко-бухтарного производства; не имеют устава; ~~таковы~~ ~~бы~~ ~~тяжелый~~ процесс оформления банкротства; отсутствие возможности эмиссии ценных бумаг; отсутствие возможности привлекать вкладчиков.

Самозанятость наиболее распространена в туристической сфере (к примеру, можно ~~возникать~~ ^{организовывать} ~~туры~~ ~~на~~ экскурсии на собственной машине; сфере видео-блогинга; частных сферах ~~нет~~ ~~формальной~~ ~~прода~~ производства продукта на заказ (рисование картин на заказ) и др. 20

Задание 6:

1) Наиболее эффективные работники, вероятно, могут быть работниками неперестигматных профессий (к примеру, уборщик на частном предприятии, или логистика, нанятых еще от имени юридико-правовых образований). Для того, чтоб привлечь работников на неперестигматную должность, или должность, требующую тяжелого физического труда, работодатели вынуждены повышать заработную плату таким работникам выше уровня предельной производительности труда такого работника. Т.к. работа, выполняемая на таких должностях необходима для успешной эффективной деятельности предприятия, работодатель вынужден представлять такую заработную плату, ведь иначе, не будут привлечены работники и эта работа, выполняемая на этих должностях, не будет выполняться.

Бланк ответов

- 2) Коррупция (а именно конкретная её форма - взяточничество) не распространена нигде в мире. Работники, привлечённые на должность по знанностям, умениям и ~~к профессиональному~~ эффективности деятельности, т.к. уверены, что уволить их не могут.
- 3) Плущение налогового вычета. Налоговый вычет для социально уязвимых групп населения (инвалиды, к примеру) может поднять уровень их заработной платы выше, чем их производительность, т.к. производительность, к примеру, лишь с ограниченными возможностями, здоровые склонны быть ниже, чем у социально уязвимых групп населения. То есть, причиной, из-за такой неравенства является, по сути своей, гос. вмешательство в экономику.
- 4) Да. Если несовершеннолетний работник был трудоустроен по трудовому договору, то даже если его работа стала приносить меньше прибыли, чем издержки на его заработную плату, то уволить его по инициативе работодателя, в соответствии с ТК РФ, можно только с согласия комиссии по делам несовершеннолетних и государственной инспекции по труду (и прокурора, если несовершеннолетний в ней состоит). Таким образом, при несогласии вышеуказанных органов с увольнением несовершеннолетнего, его нельзя уволить даже по инициативе работодателя без грубых нарушений трудового договора. Таким образом, он ^{продолжит} ~~будет~~ приносить меньше прибыли, чем получает заработной платы (в денежном выражении.)

