

Титульный лист

Направление информатика история математика
 обществознание русский язык физика
 химия

Класс 8 9 10 11

Фамилия Л Е Щ Ё В А

Имя Ю Л И Я

Отчество С Е Р Г Е Е В Н А

Дата рождения 1 4 0 6 2 0 0 6

Город участия Ч Е Б О К С А Р Ы

Аудитория 2 0 6

Телефон + 7 9 0 6 3 5 6 2 9 8 9

Дата 0 4 0 2 2 0 2 4

Подпись

Пример
заполнения

А Б В Г Д Е Ж З И Й К Л М Н О П Р С Т У Ф
Х Ц Ч Ш Щ Ъ Ы Ь Э Ю Я 1 2 3 4 5 6 7 8 9 0



Проверочный лист
Заполняется участниками

Направление информатика история математика
 обществознание русский язык физика
 химия

Класс 8 9 10 11

Город участия Ч Е Б О К С А Р Ы

Заполняется организаторами


Количество доп. листов **Количество черновиков к проверке**
Время выхода с : до :

Протокол проверки
Заполняется жюри

Номер задания	1	2	3	4	5	6	7	8	9	10
Балл члена жюри №1	0	12	0	4	15	10				
Балл члена жюри №2	0	12	0	4	15	10				

Итоговый балл 0 4 1

Подпись члена жюри №1



Подпись члена жюри №2



Пример заполнения

А Б В Г Д Е Ж З И Й К Л М Н О П Р С Т У Ф
Х Ц Ч Ш Щ Ъ Ы Ь Э Ю Я 1 2 3 4 5 6 7 8 9 0



Задание 1

1. В тексте идет речь о нескольких методах научного познания. Сначала упоминается об эксперименте Галилео Галилея. Эксперимент относится к ~~теоретическому~~ эмпирическому уровню научного познания.

— 05.

После идет речь об умозаключении, описании Галилео Галилея. Это уже относится к теоретическому уровню научного познания.

2. Достоинствами эксперимента можно назвать его объективность, способность подтверждать гипотезы. Можно сколько угодно строить предположения, но самое простое подтверждение им — эксперимент.

Недостатком эксперимента можно назвать то, что далеко не все научные знания можно получить или подтвердить способами его. Например он не подтвердит факт подсчета массы планет или познания того, что находится в центре Земли.

Достоинствами умозаключений можно назвать то, что исследователи или мы можем получить те знания, которые не можем с помощью экспериментов. Ученые используют дедукцию и индукцию, например, чтобы получить новые знания о мире без использования эмпирических методов, как обычных. Такой метод хорошо иллюстрирует одна красивая история: «Внезапно в монастыри монаха Альберта Эйнштейна, увидев боковой телескоп, конструктор вошел у директора монастыря, зашикнул такой криком: «— С помощью телескопа люди изучают строение вселенной» — ответил директор. Монах же Альберта Эйнштейна удивился: «— Мой мунт изучает строение вселенной на задней стороне конверта, черная формулы? Достоинства теоретических методов, которыми в том числе, пользовались и Эйнштейн подтверждаются эта история. Он доказал теорию относительности такими методами, ведь на данном этапе развития науки (в то время, когда жил Эйнштейн, да и в наши дни) невозможно доказать ее экспериментально. Измерения (видимые) в массе, скорости и длине настолько малы, что мы не могли их зафиксировать, поэтому теоретические методы (сравнение, индукция, дедукция, анализ, умозаключения и другие) имеют преимущество в некоторых случаях.

Недостатком умозаключений, да и теоретических методов в целом можно назвать то, что они бывают субъективны, так как всегда проходит через сознание человека. Один ученый с помощью каких-то данных придет к одному выводу, а второй ученый, используя совершенно такие же данные придет к совершенно другому выводу. Примером могла стать например история о том, какой миф во всемирной записке Нанна планета. Раньше люди смотрели на небо и видели «двух братьев». Солнца, соответственно делали вывод о том, что Земля занимает центральное место, а Солнце вращается вокруг нее. Мучили много времени ученые, так же смотрели на звездное небо, предположили о том, что наоборот, Земля вращается вокруг Солнца и

центром является Солнце. И те, и те люди имели одинаковые данные - но, но приходили к разным выводам. — 08.

Задание 5.

1. Речь идет об «плательщиках налога на предпринимательский доход»; в неофициальном разговоре, так сказать, в народе их принято называть «самозанятыми». Такое название, в отличие от «плательщик налога на предпринимательский доход», к тому же закрывает юридически, поэтому на данный момент оно остается разговорным. +8

Категорию «плательщиков налога на предпринимательский доход» отличает от остальных субъектов предпринимательской деятельности (ИП и физ. лица) по российскому законодательству пониженная налоговая ставка. Датую категорию мы находим в ФЗ «об экспериментальной налоговой системе - НПД (налог на предпринимательский доход)». Также стоит отметить, что перейти на такое налогообложение можно как угодно онлайн, через портал Госуслуг.

2. Достоинством данного налогового режима для той категории лиц, которая перешла на него, безусловно является пониженная налоговая ставка (вплоть до 5%), а так же возможность перейти на такой налоговый режим как угодно онлайн.

НПД могут начать платить те, кто раньше осуществлял свою деятельность как ИП, но тогда для этого нужно обязательно обратиться в налоговые органы лично, только онлайн перейти на спец. налоговый режим нельзя. Это, кстати, можно считать недостатком, но при этом, НПД чтобы платить НПД по обычной схеме предусмотрено снижение налоговой ставки, что является преимуществом перед др. налоговыми режимами.)

Также недостатком является то, что данное не всю деятельность можно осуществлять, как плателщик НПД, так как для отдельных видов деятельности предусмотрено только отнесение от плательщиков НПД субъекты предпринимательской деятельности.

В современной РФ плательщиками НПД становятся люди, ведущие предпринимательскую деятельность в сфере услуг. Например, режим НПД очень популярен у мастеров сферы красоты (мастера косметического сервиса и др.), так как многие из них работают у себя дома и не нуждаются в кабинетных помещениях и не имеют достаточных масштабов, чтобы открыть фирму. Владельцы это идеальный вариант для них становится стать плательщиками налога на предпринимательский доход. +7

Задание 4. (п.3)

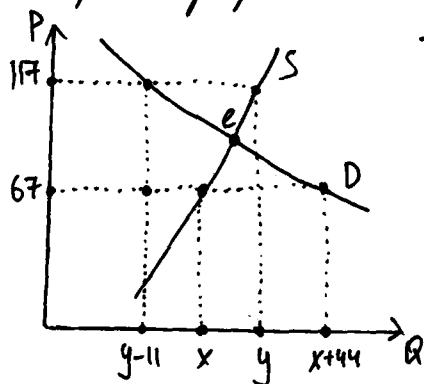
3. Приведенное в тексте описание соответствует типичному демократическому политическому режиму. Такие режимы бывают: авторитарные (например, когда в руках власти концентрируется вся власть, тоталитарные (когда все народы подчинены обществу контрольным гос. властью например, Фашистская Германия в 1930-е годы), тоталитарные (когда власть в руках одного человека и действует только его воля), триумвираты (например, Рим при Цезаре, Греческая Греция) и диктатура (тогда власть принадлежит одному человеку, например, Древний Египет во времена правления фараонов)

Задача 2.

1. Силы волеизъявления и взаимодействия + 6
2. Дж. Мид; Р. Дарендорф - + 2
3. Конфликтная теория; структурно-функциональная теория. + 4

Задача 3.

Начертите график, соответствующий рынку ситуациям:



точки прямой спроса: $(117; y-11)$
 $(67; x+44)$

точки прямой предложения: $(117; y)$
 $(67; x)$

уравнения прямой имеют следующий вид $P = k \cdot Q + b$, где k и b - числа

Согласно графику,

$$67 < P^e < 117$$

$$\begin{cases} y = 117k_s + b \\ x = 67k_s + b \end{cases}$$

$$\begin{cases} y - 11 = k_d \cdot 117 + b \\ x + 44 = k_d \cdot 67 + b \end{cases}$$

$$\Rightarrow \begin{cases} 50k_d - y + x + 55 = 0 \\ 50k_s - P = 50k_s - y + x = 0 \end{cases}$$

$$\Downarrow \begin{cases} 50k_d - P + Q + 55 = 0 \\ 50k_s - P + Q = 0 \end{cases}$$

$$k_s = \frac{10k_d + 11}{10}$$

→ 0,5.

Задача 4 (п.1 и п.2)

2) ~~Классификация, структура, структура~~. Высшая, средняя и Маргинальная.

1) Элиты.

→ 0,5.

Политические элиты - группа людей, имеющих власть и стремление к закрытости.

Задача 6.

1) По требованию профсоюза может быть установлена конкретная з/п, которую работодатель не в праве снизить

2) Если у работника редкая профессия (специальность), и работодатель не может найти или держать ввиду отсутствия достаточного предложения со стороны рынка труда.

+ 10



Бланк ответов

