

### Титульный лист

**Направление**     информатика     история     математика  
 обществознание     русский язык     физика  
 химия

**Класс**     8     9     10     11

**Фамилия**    Ф Е Т И С Е Н К О

**Имя**    С О Ф Ь Я

**Отчество**    А Н Д Р Е Е В Н А

**Дата рождения**    2 9    0 4    2 0 0 6

**Город участия**    Ч Е Б О К С А Р Ы

**Аудитория**    2 0 5

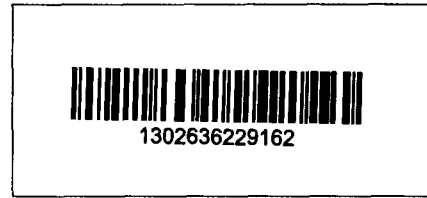
**Телефон**    8 9 2 0 0 2 8 7 6 1 9

**Дата**    0 4    0 2    2 0 2 4

**Подпись**

**Пример  
заполнения**

А Б В Г Д Е Ж З И Й К Л М Н О П Р С Т У Ф  
Х Ц Ч Ш Щ Ъ Ы Ь Э Ю Я 1 2 3 4 5 6 7 8 9 0



**Проверочный лист**  
Заполняется участниками

Направление  информатика  история  математика  
 обществознание  русский язык  физика  
 химия

Класс  8  9  10  11

Город участия Ч Е Б О К С А Р Ы

Заполняется организаторами


Количество доп. листов \_\_\_\_\_ Количество черновиков к проверке \_\_\_\_\_  
 Время выхода с \_\_\_\_\_ : \_\_\_\_\_ до \_\_\_\_\_ :

**Протокол проверки**  
Заполняется жюри

Номер задания	1	2	3	4	5	6	7	8	9	10
Балл члена жюри №1	5	12	10	6	20	5				
Балл члена жюри №2	5	12	10	6	20	5				

Итоговый балл 0 5 8

Подпись члена жюри №1

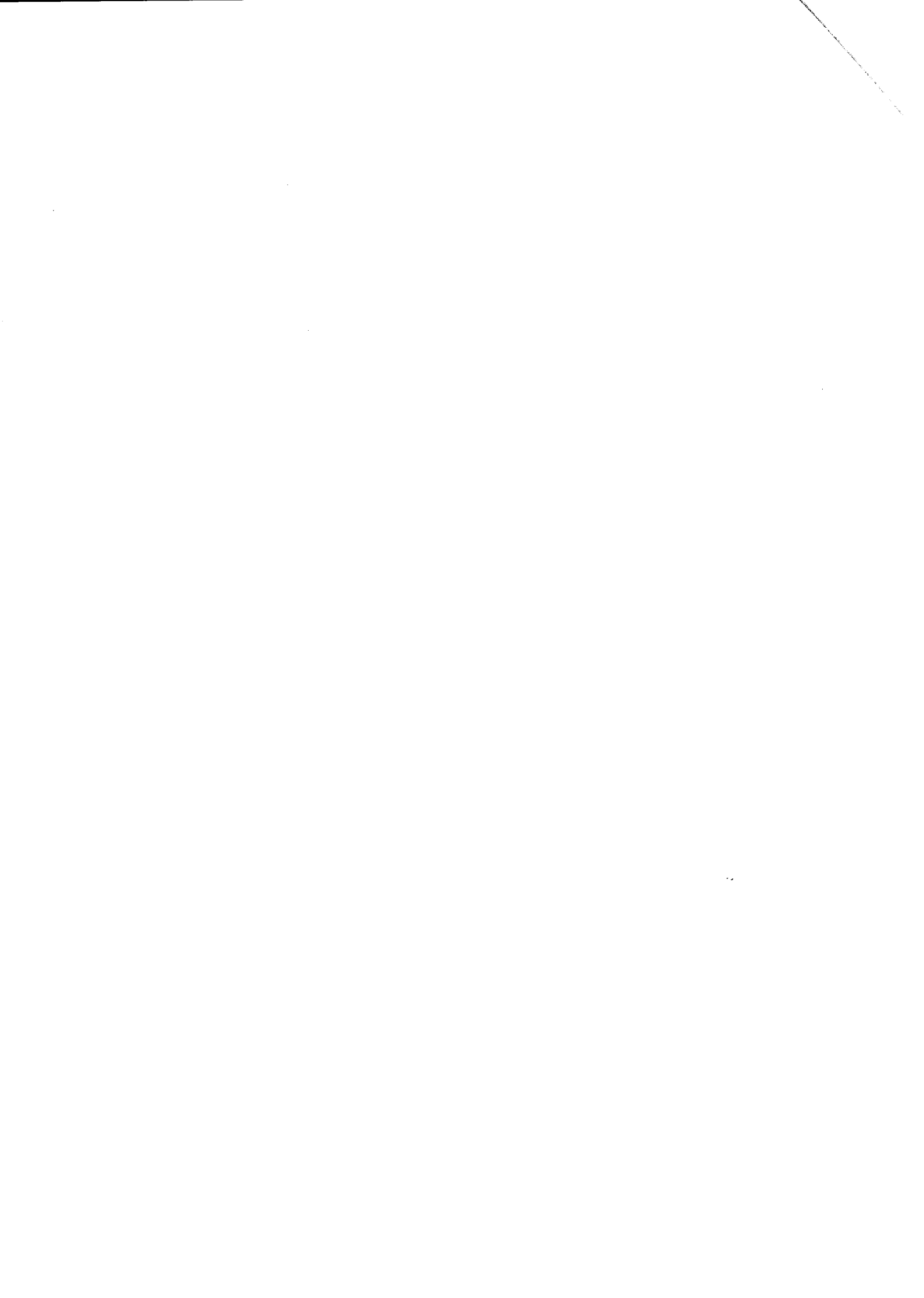


Подпись члена жюри №2



Пример заполнения

А Б В Г Д Е Ж З И Й К Л М Н О П Р С Т У Ф  
 Х Ц Ч Ш Щ Ъ Ы Ь Э Ю Я 1 2 3 4 5 6 7 8 9 0



# Бланк ответов

## Вариант-1.

① 1). Речь идет об ~~эмпирицизме~~ <sup>умозаключении</sup>. Он относится к ~~теоретическому~~ <sup>+5</sup> ~~рациональному~~ ~~теоретическому~~ ~~эмпирицизму~~.

2). Достоинство: умозаключение рационально, определено, имеет логичный исход событий и вывод, в отличие от эмпирического метода.

Недостаток: 1) умозаключения не всегда обладают абсолютной истинной. Человеческие возможности ограничены, поэтому умозаключениям отставшим абсолютной истины раньше в дальнейшем могут быть опровергнуты. Так, ученые пришли к выводу, что все лебеди в мире белые, однако когда Австралия была открыта, оказалось, что там живут черные лебеди. Умозаключения о существовании только белых лебедей оказались ошибочными. — 0,5.

② 1) Символический интеракционизм + 6

2) Д. Г. Мид; Чарльз Кули. ~~Мид~~. + 4

3) 1- Марксизм/марксистская теория. Карл Маркс, основоположник данной теории, ~~считал~~ <sup>отрицал</sup> критериями экономического детерминизма. Социальное неравенство, которое + 2 выступает в качестве надстройки, полностью зависит ~~и обусловлено~~ от базиса (базис - производственные силы и производственные отношения) и ~~ее~~ обусловлено им.

2- теория Эрика Олмита Райта. Социальное неравенство в ~~современном~~ <sup>современном</sup> обществе обусловлено не только экономическим ~~то~~ <sup>положением</sup>, а также личными качествами человека. Если человек из бедного класса обладает выдающимися, нужными обществу качествами, то он может перейти к соц. мартем выше класса.

3) Если рассматривать теорию соц. неравенства через призму консервативной идеологии, то представители консерватизма считают, что неравенство в обществе естественно. —

4) Согласно теории Макса Вебера соц. стратификация ~~предстает~~ в обществе обусловлена ~~идею~~ ~~гражданин~~ ~~предстает~~,  
идею, ~~предстает~~

④ 1) Режим. Политический режим — одна из видов составляющих форм государства, которая определяет взаимоотношение государства и общества. — 0,5.

2) Идеологизация ~~власти~~ — существует ли в стране правящая идеология, отношение общества к идеологии.

Мобильность <sup>бюрократии</sup> общества — насколько активно принимает участие общество в делах гос-ва

Политический плюрализм — существует ли в государстве оппозиция, альтернативные точки зрения; есть ли возможность продемонстрировать свой оппозиционный настрой.

Конституционность власти — насколько ~~осуществляются~~ реализуются права и свободы граждан в государстве, насколько справедливы законы и законные действия гос-ва по отношению к гражданам. — 0,5.

3) В тексте описан авторитаризм.

1- Постколониальный авторитаризм → во многих странах после ~~освобождения~~ деколонизации зародились авторитарные гос-ва, поскольку могли было непрерывно существовать независимыми; появились аномии в обществе. Пример: Камбоджа после освобождения, диктатура Пол Пота.

## Бланк ответов

2- Постота штатский - но не американ диктатора.  
Пример: "Хрущевская оттепель" в СССР.

3- Корпоративистский. Пример: ~~ди~~ ди Салазар в Португалии.

4) - Тоталитарный. Пример: НЭП при Ленине. +6

5) 1) Самозанятие.

Ключевые отличия: а) у самозанятых меньше налогов чем у остальных предпринимателей, они также зависят от заработка предпринимателя.

б) самозанятые не имеют права нанять себе сотрудников.

в) самозанятость проще оформить чем, например, ИП. +10

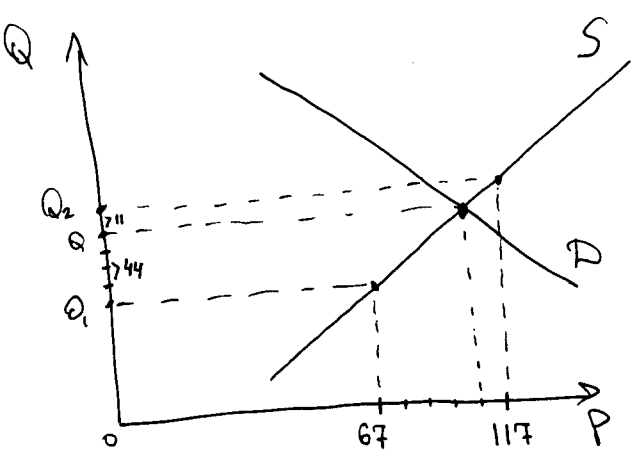
2) Достоинства: человек официально работает и получает "белую" зарплату, для государства преищущее - это увеличение ВВП в стране; самозанятый может официально заниматься торговлей, также он может претендовать на гранты от государства "на развитие малого бизнеса"; данный статус отчасти подходит для продавцов розничной торговли.

Недостатки: у некоторых самозанятых ~~б~~ очень маленький заработок из-за чего налог и доход выходит, соответственно, небольшими.

В основном это распространено в сфере рукоделия собственного производства, например изготовление украшений; самодельных свечей и мыла. Такие люди не нанимают сотрудников, поэтому ~~о~~ данный правовой статус отчасти подходит для отечественных

собственного бизнеса. Также сфера услуг попу-  
лярна среди самозанятых. Пример: частное  
переводничество. +10

③ Ответ:  $P=107$



+10

- 1) Если смотреть на график (ось  $Q$ ), мы можем увидеть, что разность между  $Q_2$  и  $Q$  равна  $11$ . Данную  $11$  единиц можно также распределить на отрезке от  $Q$  равна  $11$  до  $Q$  (разница  $44$ ) соответственно, можно ~~раз~~ уместить ~~туда~~  $4$  раза по  $11$  единиц. ~~На~~ Получается, на расстоянии от  $Q_1$  до  $Q_2$  располагается  $5$  отрезков по  $11$  единиц. Равновесное  $Q$  располагается через  $4$  отрезка.
- 2) Можно сфраншизировать полученные отрезки на ось  $P$ . Там отмечены две цены - расстояние между ними  $50$  единиц. Разделим их также равномерно на  $5$  отрезков (они будут соответствовать отрезкам на оси  $Q$  по отношению кривые спроса и предложениям линейным). Получается  $5$  отрезков по  $10$  единиц. Из пункта 1 мы знаем, что равновесное  $Q$  находится на расстоянии  $4$  отрезков от  $Q_1$ . Значит, к  $P_1$  (равна  $67$ ) нужно прибавить  $4$  отрезка по  $10$  единиц. Получается  $107$ . Это и есть равновесная цена.

6) 1) Повышенная заработная плата является стимулом для работников улучшить свою производительность, поэтому в долгосрочном периоде стимулирование своих работников таким образом является выгодно для компании. +5

2) В долгосрочном периоде превышение  $3/4$  для работников, как и, например, ~~на~~ отрицательная прибыль, не является серьезной проблемой для компании. Однако повышение  $3/4$  привлекают больше работников, в том числе хороших кадров, ~~задействованных~~ задействованных в других компаниях, недовольных своей заработной платой.



