

Титульный лист

Направление информатика история математика
 обществознание русский язык физика
 химия

Класс 8 9 10 11

Фамилия БЕРЕСТОВА

Имя СОФЬЯ

Отчество АЛЕКСАНДРОВНА

Дата рождения 03 02 2008

Город участия ЕКАТЕРИНБУРГ

Аудитория И-405

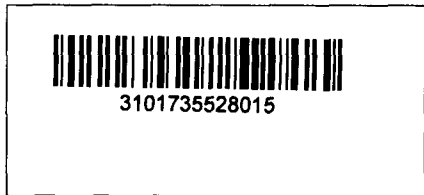
Телефон +79045471278

Дата 04 02 2024

Подпись

Пример
заполнения

А Б В Г Д Е Ж З И Й К Л М Н О П Р С Т У Ф
Х Ц Ч Ш Щ Ъ Ы Ь Э Ю Я 1 2 3 4 5 6 7 8 9 0



Проверочный лист
Заполняется участниками

Направление

информатика история математика
 обществознание русский язык физика
 химия

Класс

8 9 10 11

Город участия **ЕКАТЕРИНБУРГ**

Заполняется организаторами

Количество доп. листов Количество черновиков к проверке

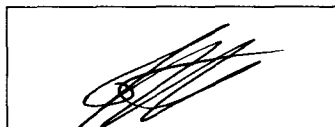
Время выхода с : до :

Протокол проверки
Заполняется жюри

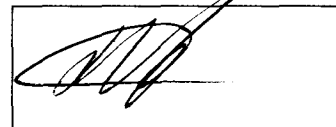
Номер задания	1	2	3	4	5	6	7	8	9	10
Балл члена жюри №1	20	16	20	20	0	0				
Балл члена жюри №2	20	16	20	20	0	0				

Итоговый балл 76

Подпись
члена жюри №1



Подпись
члена жюри №2



Пример
заполнения

А Б В Г Д Е Ж З И Й К Л М Н О П Р С Т У Ф
Х Ц Ч Ш Щ Ъ Ы Ь Э Ю Я 1 2 3 4 5 6 7 8 9 0



Задача 1. / 205

1. Процесс перехода к современному типу общества называется модернизацией: развитие общества от традиционного к индустриальному (отход от земли к капиталу, от ~~земли~~ как фактору пр-ва; от еды к промышленности, как к производимому; возвышение роли индивидуализма над коллективизмом; рост роли денег и богатства в жизни человека) ~~и~~ в данном тексте; помимо этого общество может переходить и от всего индустриального устройства к постиндустриальному (с развитием сферы услуг; факторы производства (и, кстати, продукты) - информация).

В задании были упомянуты два типа модернизации - органическая и неорганическая. Органическая модернизация - переход к более современному обществу, обусловленный изменениями в обществе; ~~возврат~~ ^{рост} ~~и~~ ^и инновации и инновационные ^{идеи} (повышение роли капитала, денег, предпринимательства в Англии, переу промышленности переворотом, например).

То есть сначала меняется общество, а потом под него подстраивается государство. Такая модернизация свойственна для перехода (например, как раз, Англия перед промышленным переворотом), ^и поступательной ^{развитии} общества.

Или это речо иша о поступательной развитии общества. В тексте говорится и о неорганической модернизации - переход к более современному обществу обусловленный внедрением идей, результатов прогресса, "машин" и разн. вещей других государств со стороны гос-ва, чтобы догнать передовые страны в развитии. Обычно при такой модернизации и в обществе наблюдается "скачок" от неготовности к подобным изменениям. Сравнить можно с обществом конца XX века во время Реортори Ельцина, которые призвали к развитию капитализма. Люди просто не понимали как "выживать" в подобных условиях. Тут это наблюдается с поездками, люди просто не понимали, что это. Обычно такая модернизация проводится "сверху" в иперузовых гос-вах, она вторична.

2. В целом, в тексте упоминается то, что общество в Японии было традиционным. Для такого общества ~~характерно~~ свойственно религиозное и мифологическое мировоззрение. В последнем предложении

текста говорится о том, что появление железной дороги ~~породило~~ породило пеленгу о городах призраков.

Общество неизвестного, нового (и, возможно, пугающего) ^{чем-то мистическим, перацентами и мифическим} характерно для ~~такого~~ и мифологического мировоззрения.

В целом, это ^{свойственно} ~~характерно~~ традиционной обществу и указывает на то, что модернизация проводилась неорганически, ~~была~~ на то, что общество было неготово к таким переменам.

Однако, для индустриального общества характерно научное мировоззрение, в котором "новое" обосновывается с научной, рационально-логической точки зрения.

Для модернизации ~~важным~~ важным аспектом является мировоззрение людей, и, думаю, в Японии мировоззрение претерпело изменения позже.

Задача 2. / 16

1. В задаче речь идет о таком явлении как социальное неравенство, и оно объясняется со стороны ~~теории~~ теории конкориста К. Маркса (и Ферриера)

2. Социальное неравенство бывает классовым, кастовым, сословным, ~~и др.~~, родовым, родовым

3. Критерии социального неравенства: социальная стратификация;

(неравный доступ к зап. ресурсам у богатых и бедных; неравная возможность заниматься предпринимательством; неравный доступ к здравоохранению)

✓ рационализм (всё-е или-и сматри нужных навыков);

✓ разный доступ к власти и ресурсам;

✓ асимметрия работников и работодателей;

✓ разн. образование и доступ к нему;

✓ неравный доступ к принятым полит. решениям, голосованию;

4. Существует теория соц. нерав-ва, такие как:

• функционализм - осн. идея заключается в том, что ~~социальная~~ соц. стратификация необходима для специализации и развития общества;

основатели и сторонники (Дюркгейм, Мертон, Парсонс, Венисар) считают нерав-во необход. условием и основополагающим фактором. Помимо этого они считают что функц. различие有必要 функцией адаптации общества к соц. экон., полит. внешним и внутр. условиям ^{изменениям}.

может влиять на выбор лидера; ~~он решает по инстинкту~~
выбирает другие органы власти. Пример рационального
селективного лидера - ~~Дмитрий Медведев~~
бывший президент РФ Дмитрий Медведев. Он не
неправильно некоторым, но все признавали его лидером,
поскольку он был избран законно, его власть закреплена,
иными, что ~~его решение~~ он принимает решения от лица
нашего государства, и их надо исполнять.

Традиционный лидер - власть лидера держится на
обычаях, традициях. Люди его слушают исходя из
привычки подчинения, что не видят других вариантов
управления ими. Традиционного лидера можно не любить,
не признавать; а можно наоборот, «боготворить» (царь-попозаваник
«божий»). Обычно ~~традиционное~~ лидерство передается
по наследству и встречается в монархиях (в абсолютных,
если мы заглянем в историю, или ограниченных (где фактически
монарх власти даже не имеет; просто, формально «возглавляет»)).
Например, ~~в Японии~~ текущее ~~традиционное~~ ограниченное
монархия в Японии, где королева Елизавета не обладает
фактической властью).

3. Думаю, что возможно, однако если из типов лидерства не будет
проявлен так явно. Например, лидерство Лешкина в СССР:
он является харизматическим лидером; в нашей своей управленческой
государства; затем ~~тогда~~ в СССР появились определенные законы;
основанные рациональности государственного управления, которые
уже его правили. И традиционное государство правилось
по-прежнему; при передаче статуса власти его приемнику -
Сталину; и знала его была искренней. В пример
можно привести и нашего президента - Владимира Владимировича
Путина. Он является рационально-идеальным лидером, поскольку
управляет государством в избранной должности, следовательно
назвать и традиционным лидером, поскольку в политике
где России времена еще передали власть Ельцину: т.е. он
стал его приемником; получил от него власть, и харизматическим,
качествами, которые вызывают доверие у большей части населения
(примером может послужить значительный перевес голосов
в его пользу на выборах: за него абсолютное большинство) 4

Бланк ответов

Таких сделок, обычно особое внимание всех типов шердства встречаются при зн. изменения в обществе и сформировании новых государственных предм.

Задача 4. / 20б

1. Демонстрация - прекращение действия междунар. договоров.

2. Причина существования подобных процедур заключается в том, что сейчас между странами заключаются правовые договоры и они могут значительно отличаться от ~~законодательства~~ политической сущности общества, не всегда соответствовать основным государственным законам. Они подлежат ~~утверждению~~ утверждению ~~иногда~~ иногда органов власти (в зависимости от того, какой междунар. договор: для тех безосновательных - своя структура; для тех меж-гос.).

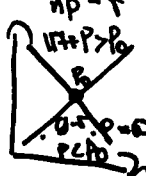
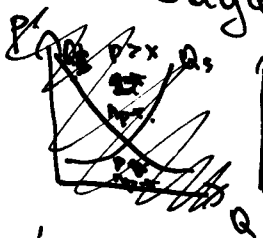
В ~~договоре~~ договор, заключение и ратификация, а также в форме ФЗ; значит имеют большое значение. Следовательно их принятие (ратификация) и отмена / демонстрация / должны быть ратифицированы и многосторонними.

Ратификация междунар. договоров проявляется при подписании, например, устава ~~и права~~ конвенции о правах человека.

Процедура Демонстрации междунар. договора об использовании ядерной энергии прописана в ~~УКР~~ после начала ВВО.

Конечно, при ратификации междунар. договоров, закон принимается от лица РФ, сн. роль - Президента (в том числе в ср. кас. Прав-ва - Трудов); исполнительств. договор-ност. орган исп. власти, ~~и в ср. кас. после~~ ~~и в ср. кас.~~ Вадимую роль играет и МИД).

Задача 5. / 10б



дефицит $Q_s < Q_d$
 $Q_d - Q_s = 44$
 $P = 67$
 $P - x = 67$

$\sqrt{Q_d - Q_s} = 44$
 $\sqrt{Q_s - Q_d} = 117$

профицит

$Q_d < Q_s$

$\begin{cases} Q_s - Q_d = 117 \\ P = 117 \\ P + y = 117 \end{cases}$

5 3

$$67x = 44$$

$$x = \frac{44}{67}$$

$$117x = 11$$

$$x = \frac{11}{117}$$

$$(Q_{d1} - Q_{s1}) - (Q_{s2} - Q_{d2}) = 44 - 11 = \boxed{33}$$

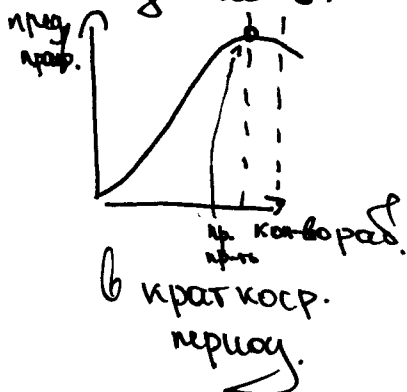
$P \in (67; 117)$

$$117 + 67 = 184$$

$$\begin{array}{r} 184 \mid 2 \\ -12 \mid 92 \\ \hline 4 \end{array}$$

Ответ: 92.

Задача 6.



Тоб

1) В краткосрочный период некоторые ~~матрицы~~ действует закон падения предельной производительности. Его суть такова: в маши, что допустим при работе одной печатной за месяц пошить пачка новых сотрудников; но не пошить закупить новое оборудование для их работы, и некоторые в ряде их предельная производительность ~~становится~~ ~~отрицательной~~ ~~меньше~~ ~~тех~~ ~~результатов~~ которые они ~~получат~~ в долгосрочном периоде. Будет отрицательной. (Если предельная производительность ~~будет~~ отрицательной.) Однако, ~~затем~~ ~~предельная~~ ~~производительность~~ ~~возрастет~~ ~~при~~ ~~придаче~~ ~~нового~~ ~~обор-а.~~

наш маши после ~~уменьшит~~ предельная производительность.) Однако, ~~затем~~ ~~предельная~~ ~~производительность~~ ~~возрастет~~ ~~при~~ ~~придаче~~ ~~нового~~ ~~обор-а.~~

Эт может быть выше предельной производительности при ~~придаче~~ ~~нового~~ ~~обор-а.~~

2) В долгосрочном периоде уровень затрат может быть выше предельной производительности человека в связи с другими факторами производства - новыми оборудованием, трудовыми факторами (машинами и т.д.), технологиями, электромеханикой, кризисами и т.д.