

Титульный лист

Направление информатика история математика
 обществознание русский язык физика
 химия

Класс 8 9 10 11

Фамилия К О Б А

Имя В А Л Е Н Т И Н А

Отчество Ю Р Ь Е В Н А

Дата рождения 17 01 2006

Город участия Е К А Т Е Р И Н Б У Р Г

Аудитория 632

Телефон 89121180987

Дата 04 02 2024

Подпись

Пример
заполнения

А Б В Г Д Е Ж З И Й К Л М Н О П Р С Т У Ф
Х Ц Ч Ш Щ Ъ Ы Ь Э Ю Я 1 2 3 4 5 6 7 8 9 0



310124477298

Проверочный лист

Заполняется участниками

Направление информатика история математика
 обществознание русский язык физика
 химия

Класс 8 9 10 11

Город участия **ЕКАТЕРИНБУРГ**

Заполняется организаторами

Количество доп. листов _____ Количество черновиков к проверке _____
 Время выхода с **13:18** до **13:23**

Протокол проверки

Заполняется жюри

Номер задания	1	2	3	4	5	6	7	8	9	10
Балл члена жюри №1	0	0	10	0	10	10				
Балл члена жюри №2	0	0	10	0	10	10				

Итоговый балл **30**

Подпись члена жюри №1

Подпись члена жюри №2

Пример заполнения

А Б В Г Д Е Ж З И Й К Л М Н О П Р С Т У Ф
 Х Ц Ч Ш Щ Ъ Ы Ь Э Ю Я 1 2 3 4 5 6 7 8 9 0



Бланк ответов

Задание № 3. / 10б

Условие задачи на графике условия задачи:

По усл. задачи:

$$Q_2 - Q_1 = 44$$

$$Q_4 - Q_3 = 11$$

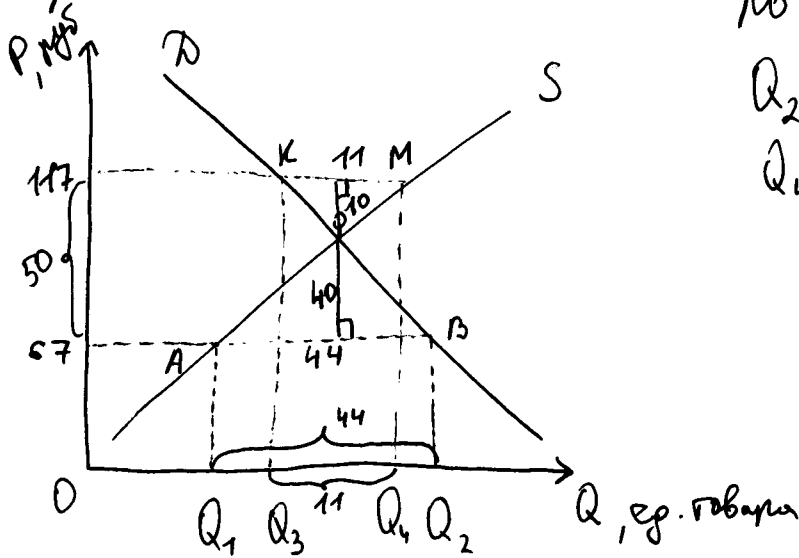


График является примерной моделью, но он позволяет увидеть ~~общую картину~~ общую картину:

Для определения равно весной цены $\angle \triangle AOB$ и $\triangle KOM$:

1. $\angle KOM = \angle AOB$ - (как вертикальные)

2. $\angle OKM = \angle OBA$ (или наоборот левая или правая при $KM \parallel AB$ и ось OP) $\Rightarrow \triangle AOB \sim \triangle KOM$ по двум углам

$$\frac{AB}{KM} = \frac{44}{11} = k = \text{коэф. пропорциональности}$$

($AB = 44$ т.к. $Q_2 - Q_1 = 44$ (разница товаров))

$KM = 11$ т.к. $Q_4 - Q_3 = 11$ (разница товаров).

Проведем высоту в $\triangle KOM$ и $\triangle AOB$: $h_{\triangle AOB}$ и $h_{\triangle KOM}$.

Эти высоты - линейные величины \Rightarrow их отношение в подобных \triangle х будет равно коэф. пропорциональности k

$$\frac{h_{\triangle AOB}}{h_{\triangle KOM}} = k = 4 \Rightarrow \frac{h_{\triangle AOB}}{h_{\triangle KOM}} = 4$$

По оси P мы видим, что $h_{\triangle AOB} + h_{\triangle KOM} = 117 - 67 = 50$ $h_{\triangle AOB} = 4 h_{\triangle KOM}$

$$4 h_{\triangle KOM} + h_{\triangle KOM} = 50$$

$$5 h_{\triangle KOM} = 50$$

$$h_{\triangle KOM} = 10. \Rightarrow h_{\triangle AOB} = 4 \cdot 10 = 40.$$

Значит, больше весная цена права:

$$67 + 40 = 107 \text{ руб}$$

$$117 - 10 = 107 \text{ руб.}$$

Ответ: 107 руб.

Задание 5. / 105.

① В тексте идет речь о самозанятых. Согласно российскому законодательству самозанятые, в отличие от индивидуальных предпринимателей, финансируют свои труд и работу полностью самостоятельно, не имея возможности нанимать работников. Они платят меньший налог по сравнению. Он имеет объявляемая всеми принадлежащими ~~есть~~ ему имуществом.

②. К достоинствам самозанятости можно отнести:

- 1) более простая процедура оформления налога
- 2) простота (самозанятость оформляется легко и не требует большого объема документов)
- 3) можно оформить до достижения 18 лет

Недостатки самозанятости:

- 1) неоплачиваемый доход
- 2) невозможность расширять производство (существует определенное предел везь он работает в одиночку)
- 3) необходимость создания отдельного ~~от~~ счета для дохода.

В современной Российской Федерации данная правовая ~~статус~~ ~~статус~~ (самозанятость работников) наиболее распространена в сфере услуг. Кроме всего это могут быть услуги розничной торговли, бытовые процедуры (стирка, выжигание), т.к. они работают в одиночку и им не сложно оформить ИП. Кроме того, самозанятость распространена и в сфере производства мелких товаров, чаще всего всего своими руками (например, пошив сумок из бумажки).

Задание 1. / 05

1) Я считаю, что вконец задача есть речь о том, как методиче изучать изучать как ~~рекурсия~~ ~~метод~~ от общего к частному. Это можно назвать, как ~~уточнением~~ предположением что "гипотеза предмет кармат быстрее лемки" (~~это~~ ~~обобщенное~~ ~~конкретизация~~ ~~уточнение~~), а раньше ~~вообще~~ говорили уже о частных случаях (конкретные предмет, структура с точки зрения введе).

2) Его следует отнести к методам теоретического (рационального) изучения, потому что для его осуществления необходимо работный образ чувств, а предмет ~~использованные~~ ~~модели~~, построение уточнения.

2) Определенный недостаток рекурсивного метода состоит в том, что наличие индукции в любом правиле. Выходя от общего к частному иногда можно прийти и потому ~~уточнением~~ потому что какой-нибудь конкретный случай может не ~~подчиняться~~ ~~общему~~ ~~правилу~~. Кроме того, нередко при применении рекурсивного метода встречаются случаи, где есть логичное уточнение, в которых присутствует логичная незамеченная ошибка.

К достоинствам данного метода можно отнести то, что знание общего закона часто ускоряет процесс теоретического изучения и позволяет не тратить время на изучение частных случаев. Именно по ~~помощи~~ ~~Меркано~~ ~~Колле~~ ~~ман~~ можно расширять ~~применение~~. Сам термин не ~~изучение~~ ~~на протяжении~~ ~~на протяжении~~ всего процесса, что ~~также~~ он позволяет данным методом.

Кроме того, для ~~уточнения~~ ~~этот~~ метод позволяет не тратить время, ресурсы на проверку опыта или эксперимента. Они, для общего правила, могут и ~~использоваться~~ сразу же.

Задание 4 / 5

③ Приведенное в тексте описание соответствует недемократическому политическому режиму.

Этот режим можно назвать по следующим характеристикам:

- ✓ строгий контроль над социальными группами
- ✓ истребление оппозиции и оппозиционных группировок
- ✓ единый управленческий аппарат
- ✓ оторванность на второй план полит. предпочтения отдельных социальных групп

К недемократическим режимам относятся авторитаризм, тоталитаризм.

Пример тоталитаризма: Германия при Гитлере.

Полный контроль государства над личностью и обществом, вся власть в руках сосредоточена в одних руках, контролируются все сферы жизни общества.

Пример авторитаризма: СССР в послевоенное время

① Система (точнее, ^{политическая} авторитарная система)

Политическая система - совокупность субъектов политики и связей (взаимодействий) между ними по поводу власти и управления.

② Чаще всего в политической системе выделяют четыре основные подсистемы, составляющие структуру.

1. Институциональная подсистема. Определяет способ организации, кто стоит во главе и управляет. То есть она предопределяет, или вообще функционирует вся система.
2. Нормативная подсистема. Она характеризует то, по каким правилам данная политическая система будет функционировать. Наличие этой подсистемы помогает узаконить власть.
3. Коммуникативная. Она определяет порядок взаимодействия субъектов политики и способ организации реальной коммуникации.
4. Культурно-идеологическая (мировоззренческая). Определяет, каковы идеологии будут определять вся система, какие идеи будут транслироваться и согласно какой идеологии будет осуществляться управление и проводиться изменения.

3) 1) Теория естественного неравенства.

Сторонники ^{консервативна} консерватизма, мирно и вдумчиво оценивают естественное неравенство. Они замечают в том, что у каждого человека есть предопределенность (от природы) и определенная деятельность. Кому-то рано управлять, кому-то порицать, кто-то король в империи, а кто-то в промышленности. В соответствии с этим люди рождены разными, тем, что у них получается лучше всего. Отсюда это и порождает естественное неравенство.

2) Современная теория социального неравенства:

В современном мире есть несколько примеров, порождающих социальное неравенство: престиж профессии, социальный статус, доход, образование. Однако ~~ранее социальное неравенство~~ у человека есть возможность изменить свое положение в обществе с помощью методов социальной мобильности, которая в современном мире возможна (из понятия соц. мобильности ввел Питерин Сорokin). Так, с помощью армии, науки, получения образования можно подняться в социальной структуре общества.

3) Политическая теория социального неравенства:

Социальное неравенство порождается различиями уровнем власти у разных людей и различиями доступа к власти.

4) Теория социального неравенства, порождения

4) Теория социального рейтинга

Социальное неравенство порождается различиями в обществе между социальным рейтингом, которая заключается в поощрении или наказании за определенные совершаемые действия путем поощрения или снятия влгов. Такая система действует в Китае.

① Теория наивысшей эффективности:

Теория социального развития, символа
Способность человека может оценить себя так, как его видит
другие.

② Дуглас Дуглас Мир

Задание 6 / 105

Объясните, почему заработная плата может быть выше
предельной производительности труда работников:

1) Система мотивации работников

Восприятие высокой заработной платы, которая может быть
выше, чем производительности или менее эффективного работника,
работодатель стимулирует тех самых и эффективных
работников увеличивать свою производительность, развивая

2) Структура уюда наиболее эффективных работников

Если от зарплаты соответствовала производительности
или менее эффективного работника, то работники
работники с уровнем выше начали бы искать себе
другие места работы, которое бы соответствовало их размеру
труда.

3) Увеличение производительности производства предприятия

При уюде наиболее эффективного работодателя пришла бы
бы и высокая группа сотрудников, которые были бы менее
эффективны, чем его самые или менее эффективные работники
до того момента. Это бы усилило общий уровень производства \Rightarrow
привел к уменьшению прибыли

4) Борьба с фидуциарной безработицей.