



ИЗУМРУД.СТУДЕНТ

ОЛИМПИАДА УРАЛЬСКОГО ФЕДЕРАЛЬНОГО УНИВЕРСИТЕТА



3101444255390

Титульный лист

Направление Естественные науки Инженерные науки
 Математика и информатика Социальные и
 Экономика и управление гуманитарные науки

Вариативный блок 1 2 3 4 5

Курс 1 2 3 4 5 отсутствует

Фамилия КОРНИЛОВ

Имя АЛЕКСАНДР

Отчество

Дата рождения 15 01 2003

Город участия ОМСК

Аудитория 21

Телефон 89136160109

Дата 03 02 2024

Подпись

Пример заполнения А Б В Г Д Е Ж З И Й К Л М Н О П Р С Т У Ф
Х Ц Ч Ш Щ Ъ Ы Ь Э Ю Я 1 2 3 4 5 6 7 8 9 0



ИЗУМРУД.СТУДЕНТ
ОЛИМПИАДА УРАЛЬСКОГО ФЕДЕРАЛЬНОГО УНИВЕРСИТЕТА



3101444255390

Проверочный лист
Заполняется участниками

Направление Естественные науки Инженерные науки
 Математика и информатика Социальные и гуманитарные науки
 Экономика и управление

Вариативный блок 1 2 3 4 5

Курс 1 2 3 4 5 отсутствует

Город участия *ОМСК*

Заполняется организаторами

Количество доп. листов *0 0* **Количество черновиков к проверке** : *0 0*

Время выхода с _____ **до** _____

Протокол проверки
Заполняется жюри

Номер задания	1	2	3	4	5	6	7	8	9	10
Балл члена жюри №1	<i>12</i>	<i>24</i>								
Балл члена жюри №2	<i>12</i>	<i>24</i>								

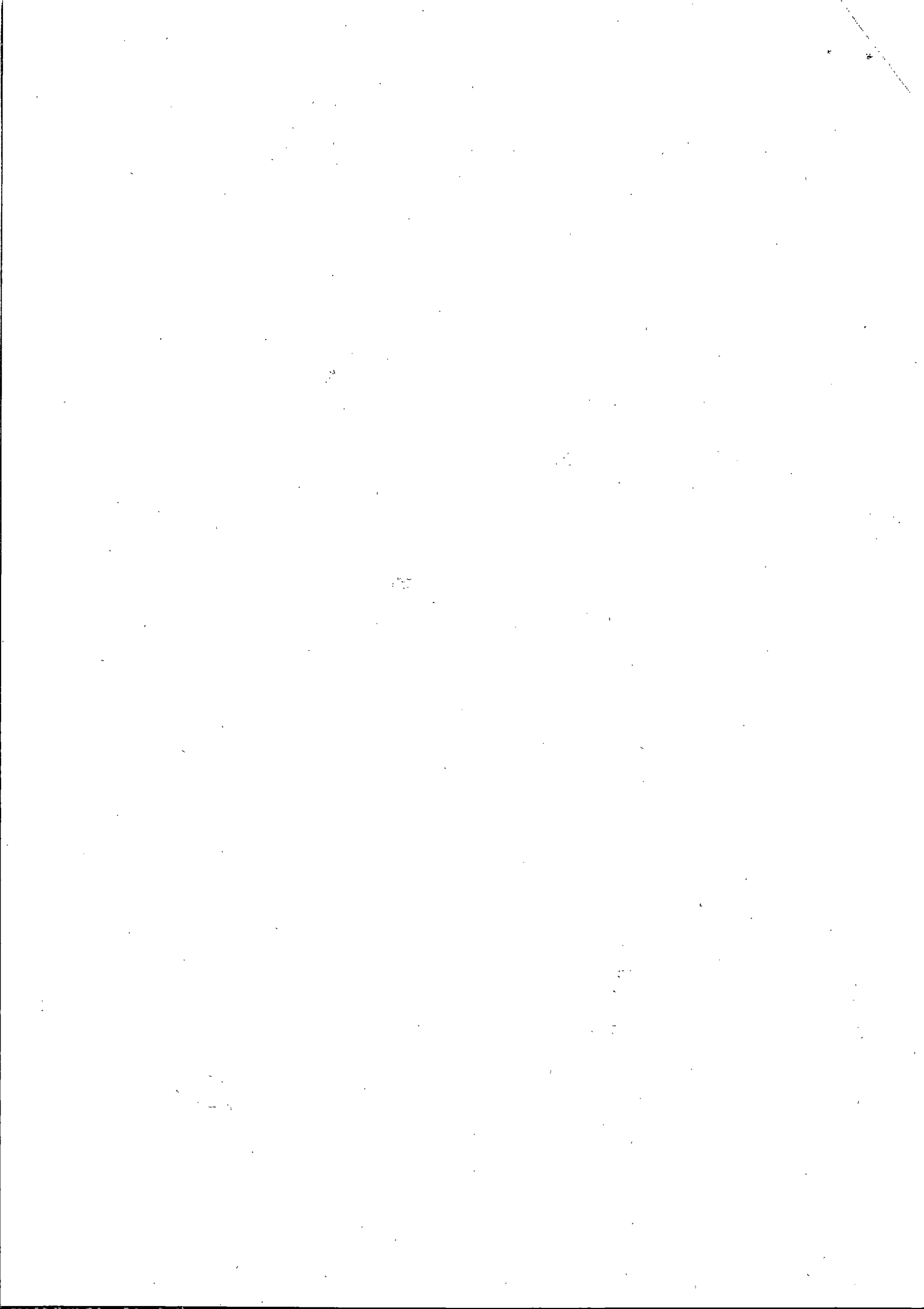
Итоговый балл *-36*

Подпись члена жюри №1

Подпись члена жюри №2

Пример заполнения

А Б В Г Д Е Ж З И Й К Л М Н О П Р С Т У Ф
Х Ц Ч Ш Щ Ъ Ы Ь Э Ю Я 1 2 3 4 5 6 7 8 9 0



1) Соцполи - дарвинизм. Робер, Дюро, Вун. —

2) Пример влияния природного фактора на всемирную историю можно обнаружить в теоретическом построении Вокра Возникновения «кошевых цивилизаций». Значимость особенно, как причину или возмущения, выделит экологический фактор. Описать его можно так:

Равнинный ландшафт, засушливый, плодородный землей и марши летом и зимой, а кроме того не такая плодородная (затратная для качественной обработки) почва. Всё это делает именно кошевыми или кошевыми наиболее выгодной формой существования здесь. +/- 35.

• В истории России видов природной среды определим культурную ориентацию во время смены правящей династии. На рубеже XVI - XVII веков встал императивный курс, который приводе и коюду, а за этим и пометили или и пометили кризисы. Там, сырое и тёплым земля смешалась плодородным летом, что не позволило аграрному сектору, в итоге, обеспечить стаю еды, что в итоге или мажорно на пометили ситуацию +/- 35.

• Во всемирной истории с видовым человеком среды вида неслось этапов организации Нового Света или пометили ссылой ссылой. Начало этого процесса связано с развитием Америки вынужденными миграциями (в большой степени): диссидентские, рабочие-доминики, важные представители римской и мексиканской культуры и т.д. Продолжается это борьбой (дипломатической и вооружённой) с коренным населением. И завершить войной за независимость, которая была спровоцирована со стороны испанцев и торговцев чикитскими со стороны Корол, но и феодалов и обосновали независимость. Весь процесс, на мой взгляд, сопровождается выведением человеком среды и породил новую политическую ссылой. +

• Визовом мировенской среде: в истории России можно назвать ситуацию с «деградацией» элиты в конце XVIII в. Государь как класс, имевший родовые поместья и статус в государстве не реализовывали своих функций элиты. Например, органы власти, через которые они достигали бы реализовывать свои полномочия, почти не собирались при Алексее Михайловиче Романов. Таким образом, реформы Петра I, вводящие жесткие рамки и управление вотчиной и поместьем, стали выражением общественной адаптации, и привели к возвышению и новому статусному формированию.

3) • Положение данной теории не учитывает общество, которое длительное время не получило сведений о выживании, все равно разрушается. И на сложившемся фоне существует ряд особенностей, придерживаясь традиционности формы существования, и поведения.

• Указанная теория не учитывает общее развитие общества, например, связанность с глобализацией и ситуацией нации. Там, во-первых, уход от традиционного уклада жизни не ведут к более эффективному развитию. Во-вторых, совершающиеся темпы «не» в традиционном поведении, все того, безусловно, не адаптации, а сдвигами за счет риска и выгоды социума.

Вариативная часть (Бон 2)

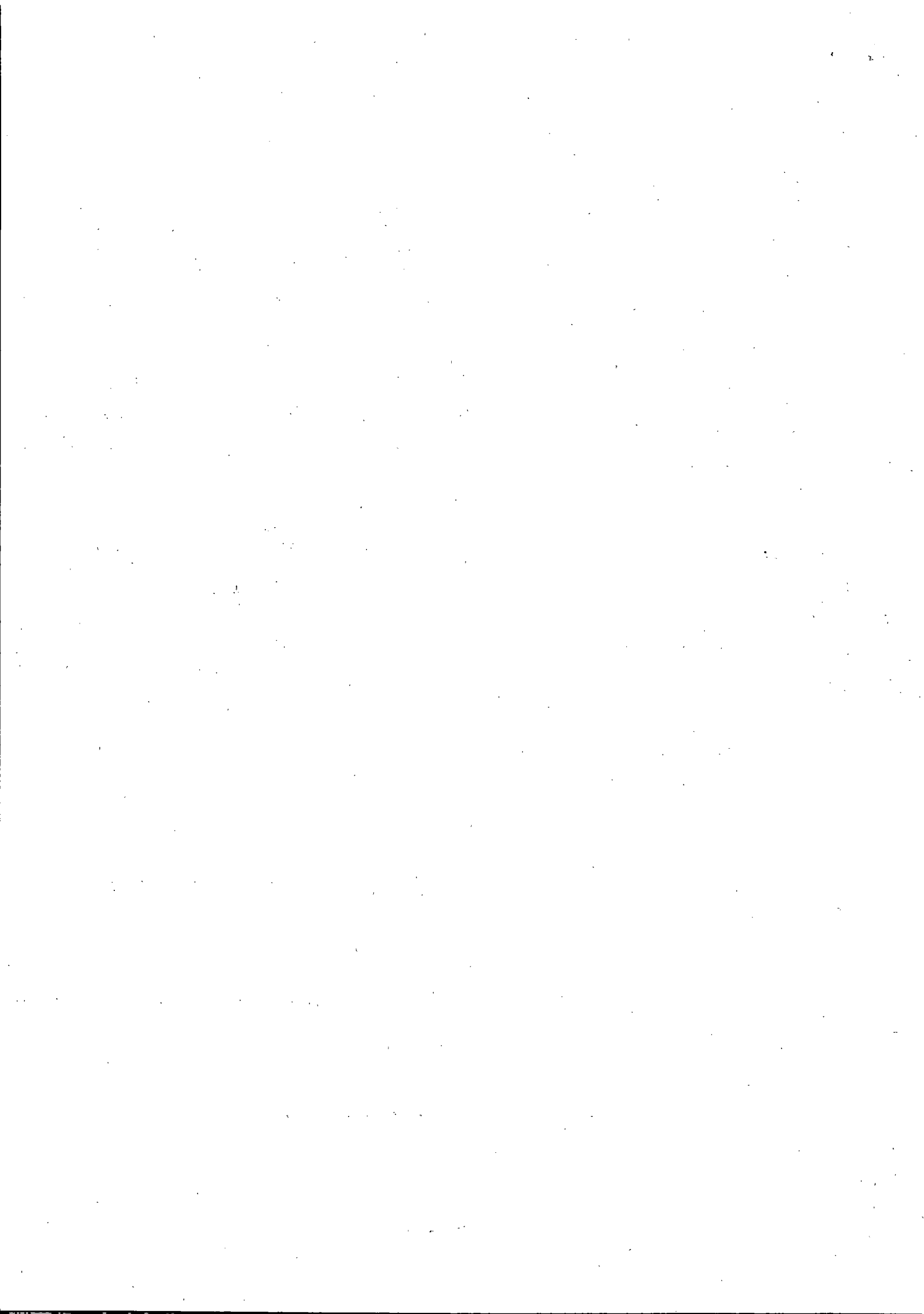
128

1) Проблема: Высшие степени удовлетворенности студентов существуют первые месяцы обучения; высшие

Ответ: уровень мнения студентов об их обучении и ВУЗе, уровня

Предмет: уровень адаптации и дискомфорта своим помощником студента-первокурсника очной формы обучения.

Цели: высшие степени удовлетворения или первокурсники своим обучением и статусом (помощником) студента ВУЗа.



Задачи

- 1) Определить и рассчитать необходимые выборки.
- 2) Представить свои опросные листы.
- 3) Организовать процесс опросов демонстрацией.
- 4) Обработать результаты опроса.
- 5) Сделать выводы об общей ситуации первокурсников.

Гипотеза: студент имеет общий уровень удовлетворенности студентам - "скорее доволен" у первокурсников вариаций (а) не доволен, б) скорее не доволен.

Опрос как метод сбора информации будет наиболее удобен, во-первых, из-за массовости (большой объем информации), во-вторых, анонимности (можно избежать погрешности в связи со спешностью вопросов (может возникнуть страх о том, что информация будет использована для выводов на студентов семьи)).

Выборка. Под респондентами подразумеваются первокурсники нашей группы обучения. Опрос проводится анонимно. Идеальный респондент: много студент посещающий пары, со

- План исследования:
- 1) Составить опросный лист подлежащих и выборки
 - 2) Определить наиболее удобные время для опроса в институте
 - 3) Распределим задачи с помощниками (ска скажут институт).
 - 4) Проводим опросы до тех пор пока не проследим пар
 - 5) Собрать и обработать результаты
 - 6) Написать необходимые выводы

Обсуждение внутри группы

- 1) Как вы относитесь к УРРЧ?
- 2) Планируете ли вы продолжить обучение в УРРЧ?
- 3) Где вы бы хотели учиться?

- Проведение результатов

Важнейшим из вопросов является уровень удовлетворенности своим обучением студентами. По мнению большинства будет полезно иметь более высокие и качественные первоначальные

Рекомендации: прислушаться и соизмерить частоту участия в отечественной и провести повторные исследования. Кроме того, провести подобные исследования у ~~всех~~ сотрудников для сопоставления результатов.

245.

