



ИЗУМРУД. СТУДЕНТ
ОЛИМПИАДА УРАЛЬСКОГО ФЕДЕРАЛЬНОГО УНИВЕРСИТЕТА



3101465247564

Титульный лист

Направление Естественные науки Инженерные науки
 Математика и информатика Социальные и
 Экономика и управление гуманитарные науки

Вариативный блок 1 2 3 4 5

Курс 1 2 3 4 5 отсутствует

Фамилия Т А Т Ь Я Н И Н А

Имя Е В Г Е Н И Я

Отчество А Л Е К С Е Е В Н А

Дата рождения 2 2 0 1 2 0 0 4

Город участия Е К А Т Е Р И Н Б У Р Г

Аудитория И - 4 0 5

Телефон + 7 9 1 2 2 7 5 7 4 2 0

Дата 0 3 0 2 2 0 2 4

Подпись

Пример
заполнения

А Б В Г Д Е Ж З И Й К Л М Н О П Р С Т У Ф
Х Ц Ч Ш Щ Ъ Ы Ь Э Ю Я 1 2 3 4 5 6 7 8 9 0



ИЗУМРУД.СТУДЕНТ
ОЛИМПИАДА УРАЛЬСКОГО ФЕДЕРАЛЬНОГО УНИВЕРСИТЕТА



3101465247564

Проверочный лист
Заполняется участниками

Направление Естественные науки Инженерные науки
 Математика и информатика Социальные и
 Экономика и управление гуманитарные науки

Вариативный блок 1 2 3 4 5

Курс 1 2 3 4 5 отсутствует

Город участия **ЕКАТЕРИНБУРГ**

Заполняется организаторами

Количество доп. листов **Количество черновиков к проверке :**

Время выхода с **до :**

Протокол проверки
Заполняется жюри

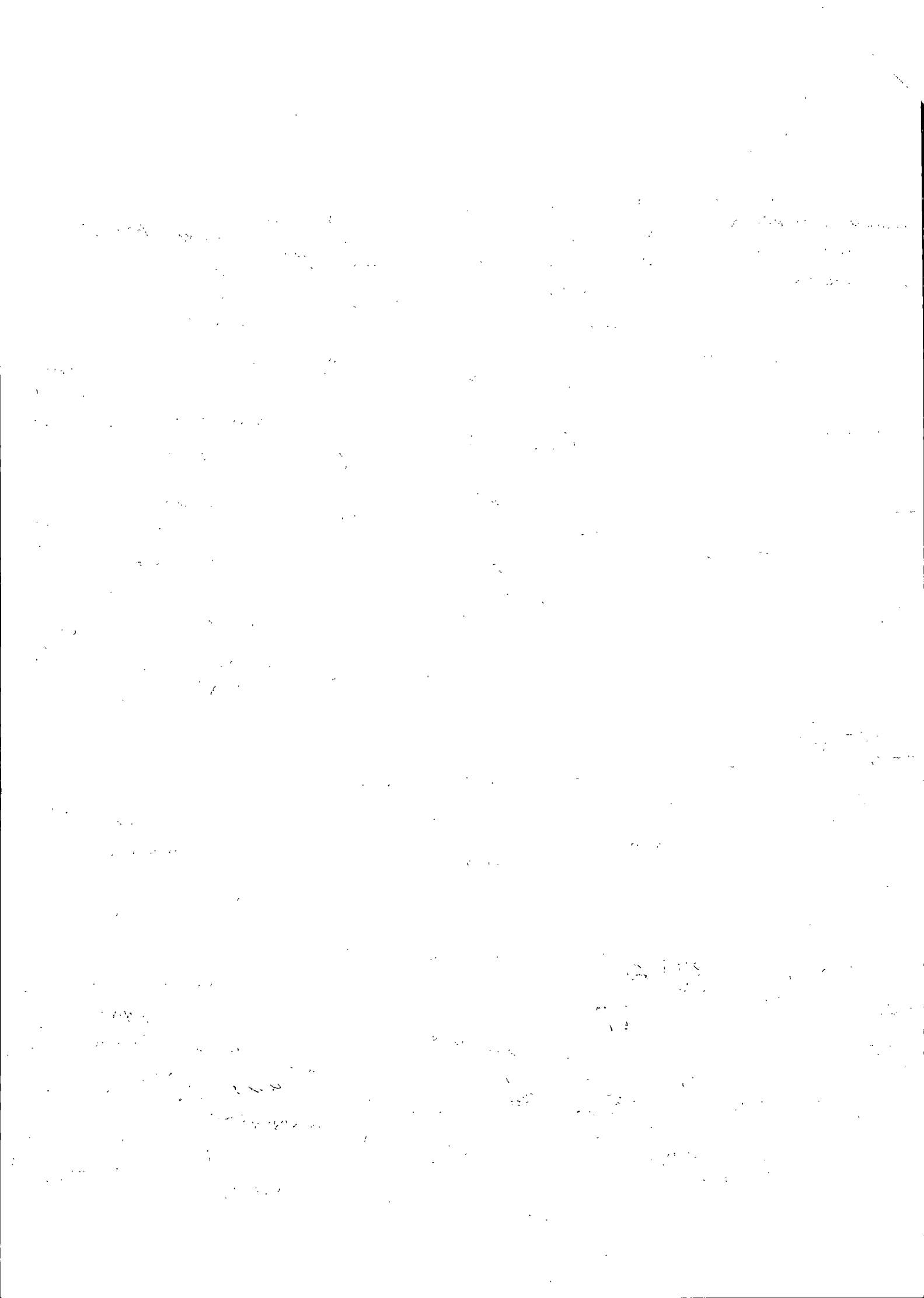
Номер задания	1	2	3	4	5	6	7	8	9	10
Балл члена жюри №1	20	27	20	20	20	20	20	20	20	20
Балл члена жюри №2	20	27	20	20	20	20	20	20	20	20

Итоговый балл **47**

Подпись члена жюри №1

Подпись члена жюри №2

Пример заполнения А Б В Г Д Е Ж З И Й К Л М Н О П Р С Т У Ф
Х Ц Ч Ш Щ Ъ Ы Ь Э Ю Я 1 2 3 4 5 6 7 8 9 0



Вариативная часть

Блок 2. Социология и культурология

Уральский федеральный университет считается одним из крупнейших вузов во всей России, сюда ежегодно поступает большое количество из разных уголков мира. Их количество постоянно растет.

Поступая в университет, первокурсники открывают для себя новый мир, а также знакомятся с новыми людьми, получают новые знания. Именно поэтому проблема адаптации студентов 1 курса будет всегда актуальной, т.к. для них наступает новый период жизни, в котором им предстоит разобраться и найти место для себя. Везь в начале пути студента будет много препятствий; начиная от ~~проблем~~ ^{проблем} адаптации к ~~новой~~ ^{новой} обстановке, поиска ~~своей~~ ^{своей} аудитории, ~~задания~~ ^{задания} роли в коллективе ~~и т.д.~~ ^{и т.д.} Руководство университета всегда старается помочь в этом вопросе, чтобы сделать ~~процесс~~ ^{процесс} студенческую жизнь комфортной и интересной.

Объект: первокурсники бакалавриата и специалитета очного отделения УрФУ
Предмет: представление первокурсников об университете за первые месяцы обучения
Цель: выявить ^{какие} представления у первокурсников сложилось об УрФУ за первые месяцы обучения

Задачи:
1) проанализировать мнение первокурсников, записанных на бюджет и на контракт, только рассмотреть сходства и отличия
2) проанализировать уровень адаптации студентов в вузовских институтах УрФУ
3) Составить рекомендации для руководства университета по совершенствованию практик адаптации студентов 1 курсов

Гипотезы:
1) 80% первокурсников считают, что в первые 3 месяцы обучения пройдёт достаточно количество мероприятий для них
2) для совершенствования адаптации студентов 1 курса ^{более} 70% студентов предложит провести экскурсии по всем корпусам УрФУ
3) ~~в большинстве~~ Система наставничества, по мнению большинства, является эффективной ^{самой} для адаптации 1 курса
4) ~~Исследования~~ ^{Исследования} ~~показывают~~ ^{показывают} ~~что~~ ^{что} ~~университет~~ ^{университет} ~~не~~ ^{не} ~~имеет~~ ^{имеет} ~~программы~~ ^{программы} ~~адаптации~~ ^{адаптации} ~~для~~ ^{для} ~~первокурсников~~ ^{первокурсников}
5) Равноценно важно быть расширенной программой адаптации. (включить экскурсии, конкурсы, клубы, азартные мероприятия и на контракт, кто придерживается мнение тех, кто учится на бюджет и на контракт, кто придерживается мнение того, кто учится на бюджет и на контракт)

Методы сбора информации:

1) Метод анкетирования - проверка онлайн-опроса
Данный метод позволяет за небольшой промежуток времени собрать ^{количественный} информацию

2) Метод глубинного ^{качественный} интервью
В отличие от прошлого метода, здесь будет сложнее быстро собрать ^{качественную} информацию, но благодаря ^{разнообразию} способу можно получить более детальное исследование (указать мнение студента, задать ему конкретные вопросы ^{чтобы уточнить нюансы ответа}). Данное выведение позволяет лучше ^{уточнить} рекомендации для руководства.

Этапы исследования:

- 1) Составление методологии исследования (проблема, объект, предмет, цель, задачи, гипотезы)
- 2) Выбор и обоснование методов сбора информации
- 3) ~~Составление~~ - анкет - опрос
- глубинное интервью
- 4) Составление анкеты для опроса ~~и~~
- 5) Описание сценария глубинного интервью
- 6) Реализация исследования
- разработка вопросов, задач
- 7) Проверка опроса через разные каналы (распространение)
 - через друзей, знакомых
 - через преподавателей
 - через соц. сети различных групп
- 8) Глубинное интервью (аналогично)
- 9) Расчеты полученных данных и их анализ
- 10) Выводы - результаты исследования
- экономическая часть - затраты на проведение всего исследования
- 11) Рекомендации по совершенствованию практики организации первокурсников

Выбор и обоснование выборки соц. исследования:

Выборка ^{исследования} ~~соц. исследования~~
Чтобы исследование состоялось, нужно провести расчет выборки так, чтобы она была репрезентативной, т.е. группыми сведения не должны получиться только, что 80% опрошенных были студентами УГИ, 10% ИИФ, 3% - ИИЭУ и т.д. - это не репрезентативная выборка.
Генеральная сов-ть - это все первокурсники бакалавриата, специальность одного отделения
Выборочная сов-ть - ~~часть тех студ~~ часть генеральной сов-ти, т.е. ^{по методу} ~~80%~~ ^{случайным} студентов \neq курса из каждого института разной формы обучения (бюджет/контракт)

Описание результатов исследования:

В результате мы получили данные, которые ^{нужно} будет проанализировать. То, что нужно ^{анализировать} совершенствоваться в вопросе организации студента и передать это руководству в виде рекомендаций.

Бланк ответов

Капример: все шло бы по плану.

До итогов исследования средой вывоз, отом, что студенты хорошо адаптировались в университете. У них сложилось положительное мнение о нем. Для еще большего улучшения было предложено руководству внести изменения в программу адаптации первокурсников с учетом особенностей региона. Провести экскурсию по городу, рассказать о специфике нашей области.

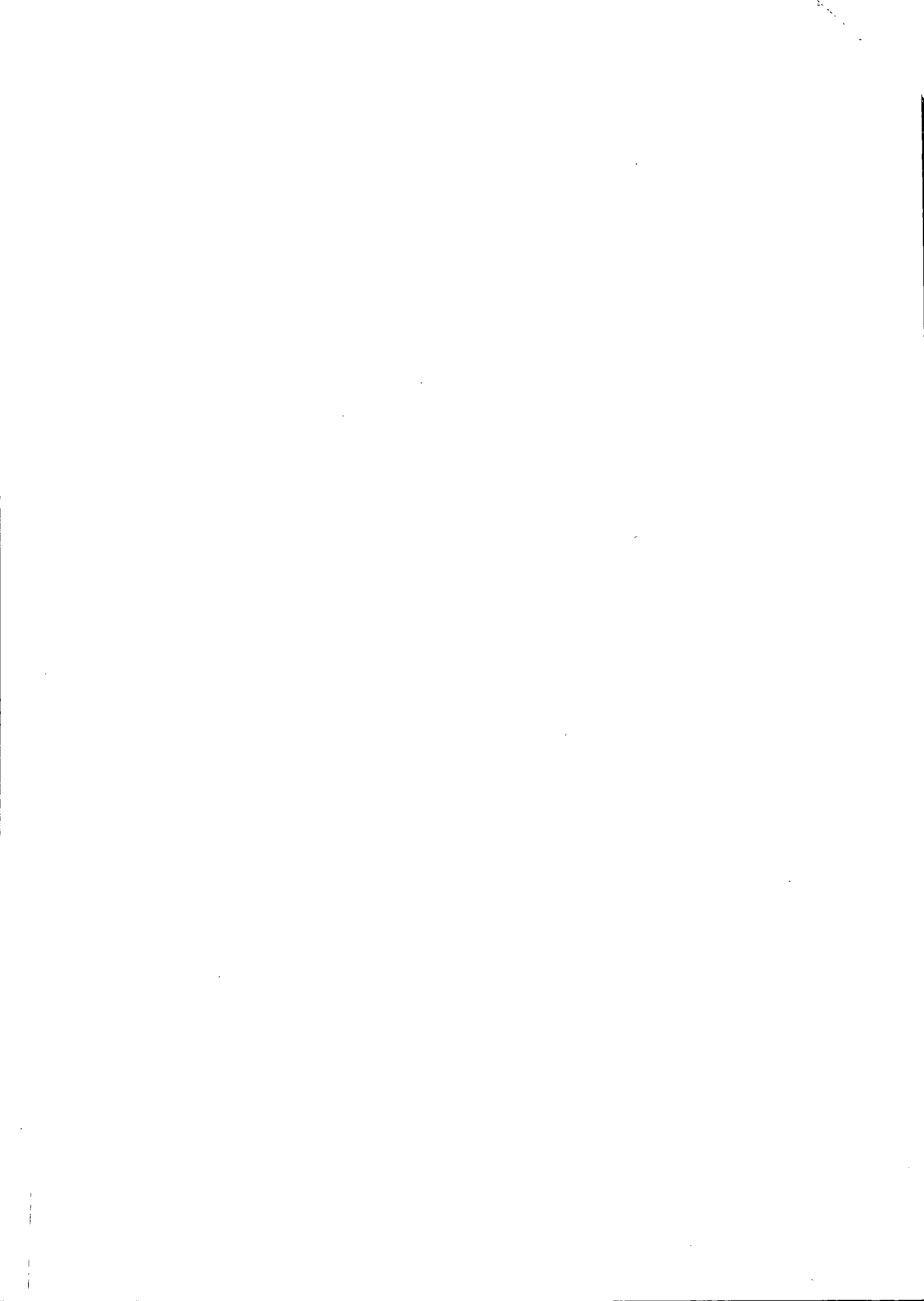
276

Инвариантная часть

Задача 2

- 1) Авария на Чернобыльской АЭС. Именно из-за этого население Чернобыля пришлось покинуть данную территорию и поселиться в другом месте. Кроме того, нужно было провести мерцидную дегазацию, чтобы избежать дальнейшего радиационного загрязнения, что повлекло за собой различные последствия в их жизни. +/- 4б.
- 2) ~~Пандемия коронавируса~~ Коронавирус короновируса. 2020 - был тем годом для многих стран из-за пандемии. Пришлось вводить множество ограничений, чтобы сохранить жизнь и безопасность граждан (обязательное ношение масок, закрытие ТЦ, ограничение в передвижении и др). Данные меры ~~повлекли за собой~~ очень сильно повлияли на всеобщее, как образ жизни. +6
- 3) Постоянные цунами в Японии. Из-за своего географического положения в Японии происходят очень часто землетрясения, которые вызывают цунами. Как сегодняшний момент в школах Японии, где есть обязательность проведения занятий, ученики должны знать про правила того, как вести себя во время цунами. +6
- 4) Пожары в лесах России от естественных причин. Все может начаться с сухой травы, но потом это переходит на деревья, а затем может пойти до каскадных пожаров. Чтобы предотвратить распространение пожаров, нужно отменивать зоны контроля. Чтобы предотвратить распространение пожаров, нужно отменивать зоны контроля. В этом и занимается МЧС. В случае возникновения пожара можно позвонить по номеру 112 и сообщить свое точное место жительства и начинать ковать жизнь. Региональные кадастровые службы предусматривают способы предотвращения от государства. +/- 4б.

205



Бланк ответов

[