



ИЗУМРУД.СТУДЕНТ
ОЛИМПИАДА УРАЛЬСКОГО ФЕДЕРАЛЬНОГО УНИВЕРСИТЕТА



3101316255942

Титульный лист

Направление Естественные науки Инженерные науки
 Математика и информатика Социальные и
 Экономика и управление гуманитарные науки

Вариативный блок 1 2 3 4 5

Курс 1 2 3 4 5 отсутствует

Фамилия Н Е Т У Н А Е В А

Имя А Н А С Т А С И Я

Отчество Е В Г Е Н Ь Е В Н А

Дата рождения 2 3 0 5 2 0 0 3

Город участия Н И Ж Н И Й Т А Г И Л

Аудитория 3 1 4

Телефон 8 9 2 2 1 1 7 7 4 2 4

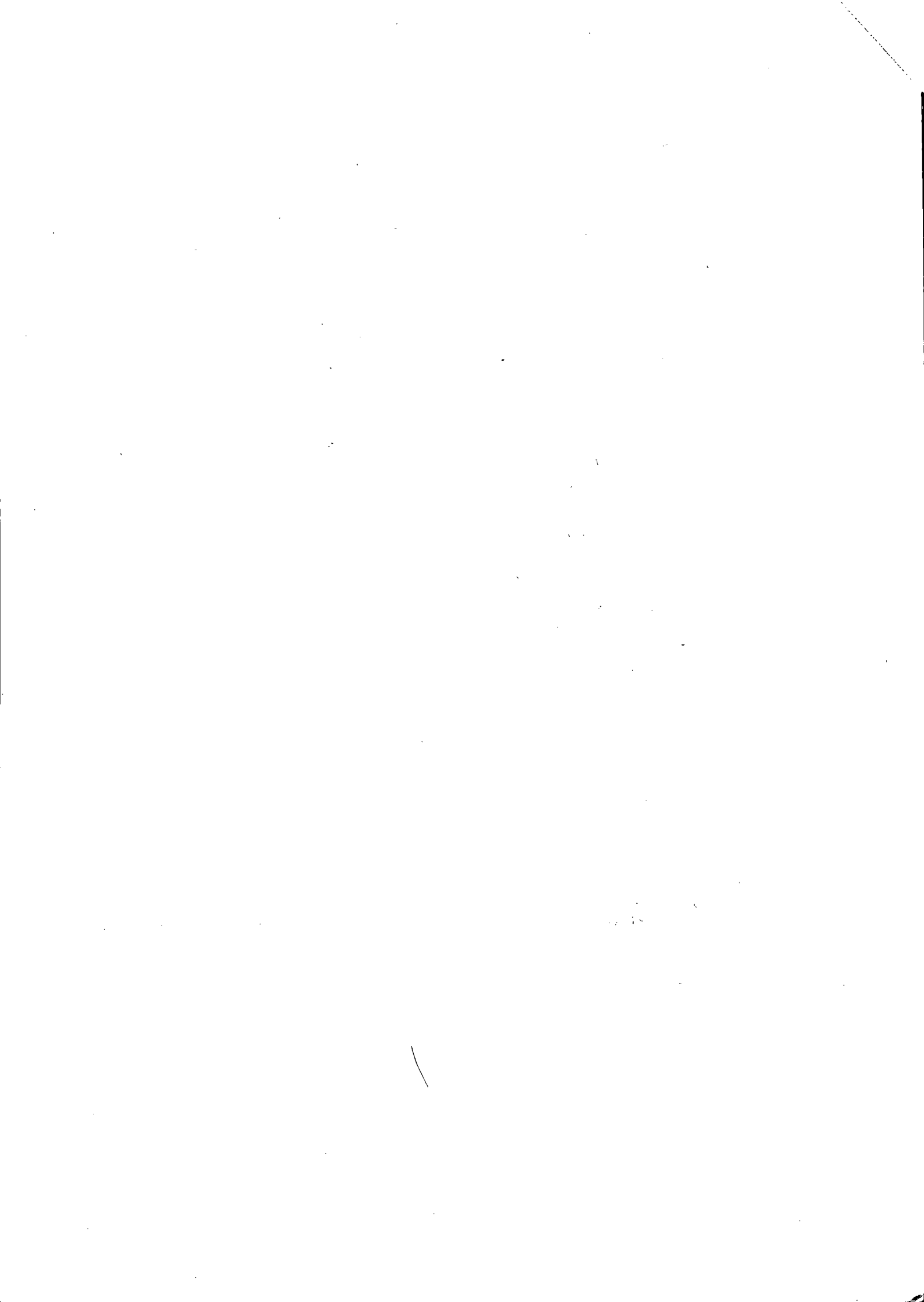
Дата 0 3 0 2 2 0 2 4

Подпись

Пример

заполнения

А Б В Г Д Е Ж З И Й К Л М Н О П Р С Т У Ф
Х Ц Ч Ш Щ Ъ Ы Ь Э Ю Я 1 2 3 4 5 6 7 8 9 0



Инвариативная часть.

1. Теория цивилизаций (Цивилизационная теория).

Основные представители: Шпенглер, Тойнби, Данилевский +

2. Примеры из Всемирной истории

Вызовы природной среды:

- События 30-х годов XX в., связанные с Великой Депрессией в США. Погодные условия привели к иссушению земель и повсеместным пылевым бурям. Иссушенные земли и природные катастрофы, в свою очередь, привели к голоду и будущему экономическому кризису, подтолкнув их к таким мерам в области природной среды. На вызов последовала реакция, связанная с реформами (например, эконом. реформы Кейнса), т.е. адаптация на вызовы-ответила адаптацией. +

Вызовы человеческой среды:

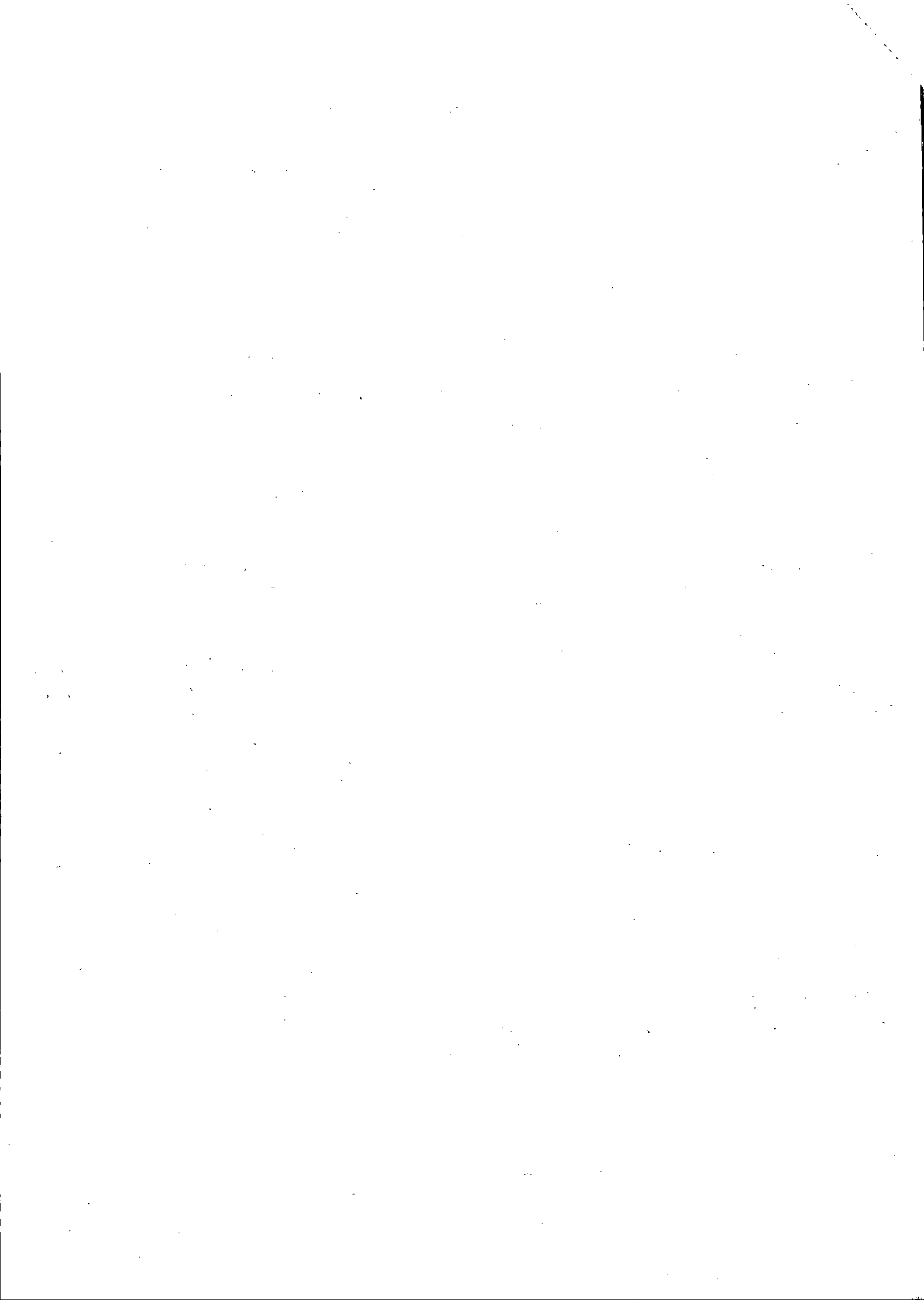
- Событие 11 сент. 2001 в США. Террористический акт, в ходе которого самолет врезался в Башни-Близнецы в Нью-Йорке, как результат можно считать вызовом человеческой среды, поскольку данное событие вызвало мощное потрясение в обществе, повлияло на устойчивость внутренней политики и гос. курса. +

- Событие Второй мировой войны. В целом, как мне кажется, ВМВ можно считать вызовом человеческой среды по многим причинам. Во-первых, после окончания войны мы в некоторых странах видим резкий поворот экономики (это пошло под название "экономических чуд", в некоторых странах мы видим, напротив, экономические стагнации, связанные с репрессиями и т.д. и в целом это говорит о резкой утрате адаптации. С другой стороны, ВМВ породила мощнейший интеллигентный ответ, который предвещалось, что будущая "Проблема Провиденция". По мнению критической теории описывающей события войны. Помимо этого окончание ВМВ несло в себе множество территориальных изменений. +

Примеры из истории России

Вызовы человеческой среды:

- Взрыв на Чернобыльской Атомной Электростанции. Я думаю, лучший пример можно рассмотреть в качестве одного из самых мощных человеческих вызовов, поскольку катастрофа предвещала "адаптацию" общества на всех уровнях: в сфере государственной, региональной и личной; в сфере с переселением людей; в сфере



Бланк ответов

с последующим скандалом относительно кризиса того почему взорвала атомная станция. Т.е. видиме давшего события можно объяснить на совершенно разных уровнях.

Вызовы природной среды +
Засухи, которые вызвали массовый голод и смерти (например, голод в Танзании). Кампания у таких ситуаций можно считать вызовом, поскольку она требует социальных решений и решений от государства. Помимо этого, также вызовы, спровоцированные последующие на себе недовольства.

2020
— Лесные пожары в России в 2020 году. Ситуация с лесными пожарами не только влияла на экологическое состояние страны, но вызвало массовую критику со стороны гражданского общества а также выявила ряд проблем, связанных с организацией противопожарных мероприятий.

3. Критика

> С позиции исторического материализма данная теория неверна (более того, в каком-то смысле противоположна), поскольку исторический материализм подразумевает движение от формации к формации, и для исторического материализма эта система универсальна и применима ко всем типам обществ. Если относительно теории универсализма мы можем говорить о "несимметричном" развитии по историческому материализму подразумевает восходящее развитие от первобытно-общинного строя к коммунистическому, т.е. диалектическая система (сфера действительности и сфера идеологии), трансформирующая для того, чтобы прийти к некоторой оптимальной форме.

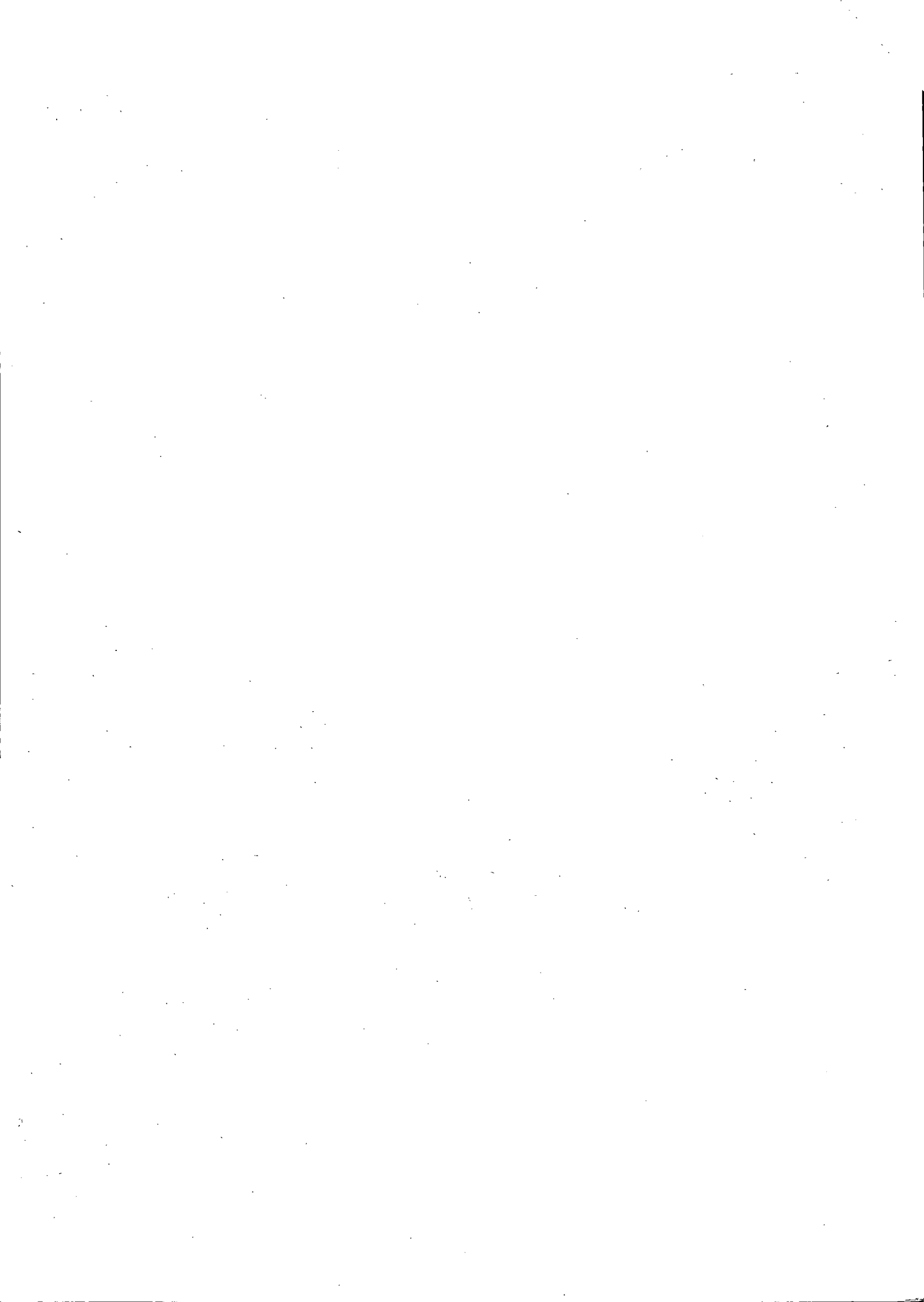
> С позицией теории модернизации также неверно будет говорить о "несимметричном" сценарии развития общества, поскольку теория модернизации подразумевает что общество движется по пути прогресса а не регресса. Как указали в вводной части к заданию "несимметричные" теории возникли в период между двумя войнами. Однако, в послевоенные время мы можем говорить не только об экономическом упадке но и об экономическом подъеме. Запада Европа (и Япония, Китай) до сегодняшнего дня не удалось полностью преодолеть кризис (капиталистическая система многим гарантировала к упадку).
Еще один важный момент - это ранние теории "махового общества". Действительно, значительное влияние махового общества в общинной и капиталистической (можно вспомнить работы Х. Ортеги и Гассета, "Восстание масс" Ортеги и Маркузе), но впоследствии критическое осмысление массового общества как исторически неизбежного и разрушающего индивидуальность замкнулось. Т.е. можно понимать, в какой социально-исторический период формировались данные теории. Еще одно важное отличие - между теорией универсализма подразумевает универсальное развитие общества от цивилизации к цивилизации для последующих цивилизаций.

Вариативная часть. Блок 5. Филология.

Ироническая составляющая в рассказе Ф. Искандера "Петух".

Свое эссе мне бы хотелось начать с анализа композиционной составляющей рассказа. Обращусь к каждой смысловой части для того, чтобы проанализировать, как выстраивается повествование в тексте, а также понять, как функционирует ирония.

Итак, мы можем примерно поделить рассказ на четыре классические структурные составляющие: воззвание, завязку, развитие и заключение. Во вступлении мы познакомимся с некоторыми вводными данными о главной героине а также о том, где он находится (в горной деревне в Абхазии, где живут дагестанцы и абхазы).



Бланк ответов

С самого начала (буквально с самой первой строки) нам дается основной хронологический конфликт рассказа - противостояние мальчика и петуха.

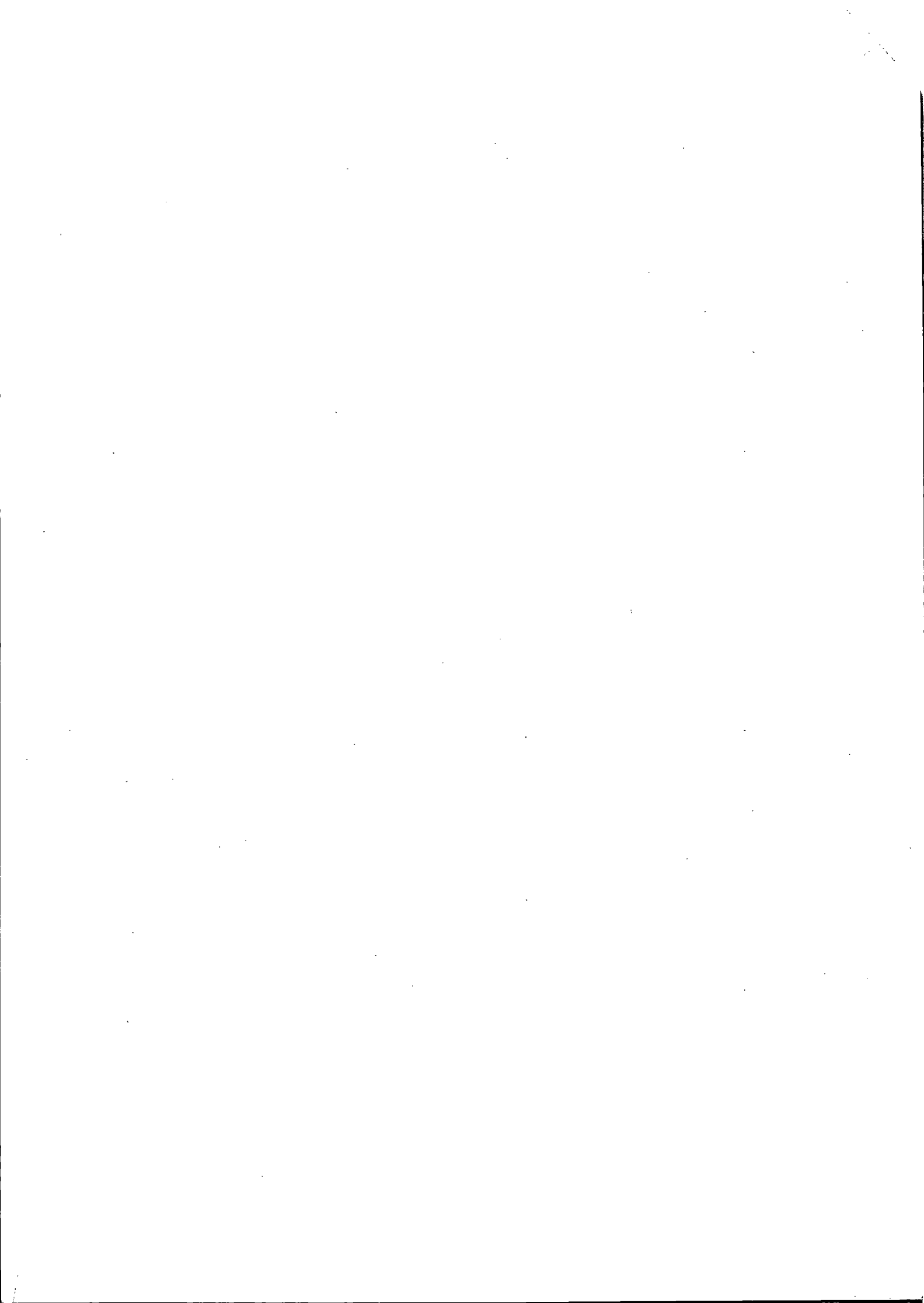
В начале во вступлении нам дается много характеристик главного героя, который рассказывает про себя и происшедшие события. Подтекстом от имени вступления уместно сказать, что рассказ ведется автобиографическим, т.е. мы знаем, что красивый Фаиль Искандер вышивает младшую версию самого себя. При этом необходимо обратить внимание на то, что ирония в случае длинного текста не подражает выделению в сатирической манере этого слова. Здесь она функционирует скорее как прием, который, в некотором смысле "облегчает" восприятие текста и вызывает у читателя негативную реакцию и смех. Например, в описании у предположительного Ф. Искандера описывается, что он "набивался соком, как тыква на хорошо удобренном огороде".

Заведкой рассказа можно считать появление второго главного героя - петуха. Именно завязка и развязка содержат в себе наибольшее количество хронологических эпизодов и иронии как таковой. Здесь необходимо обратиться к тому, как выстраивается образ петуха.

Во-первых, с самого начала петух вводится как персонаж антропоморфный. Не в том смысле, что он по-человечески говорит с мальчиком, но в том, что мальчик наделяет его человеческими свойствами, а мы узнаем о событиях непосредственно от его лица. Во-вторых, петух вводится в "политический контекст". За счет этого ввода и антропоморфизации и функционирования "царства", у которого есть "работники" и "социальные группы". При этом петух описывается как деспотичный, манипулирующий и агрессивный.

В завязку рассказа также описывается выделение эпизода о том, что между мальчиком и петухом возникает вооруженная борьба. В развязке, соответственно, мы видим главный бой петуха и мальчика после которого принимается решение зажарить птицу.

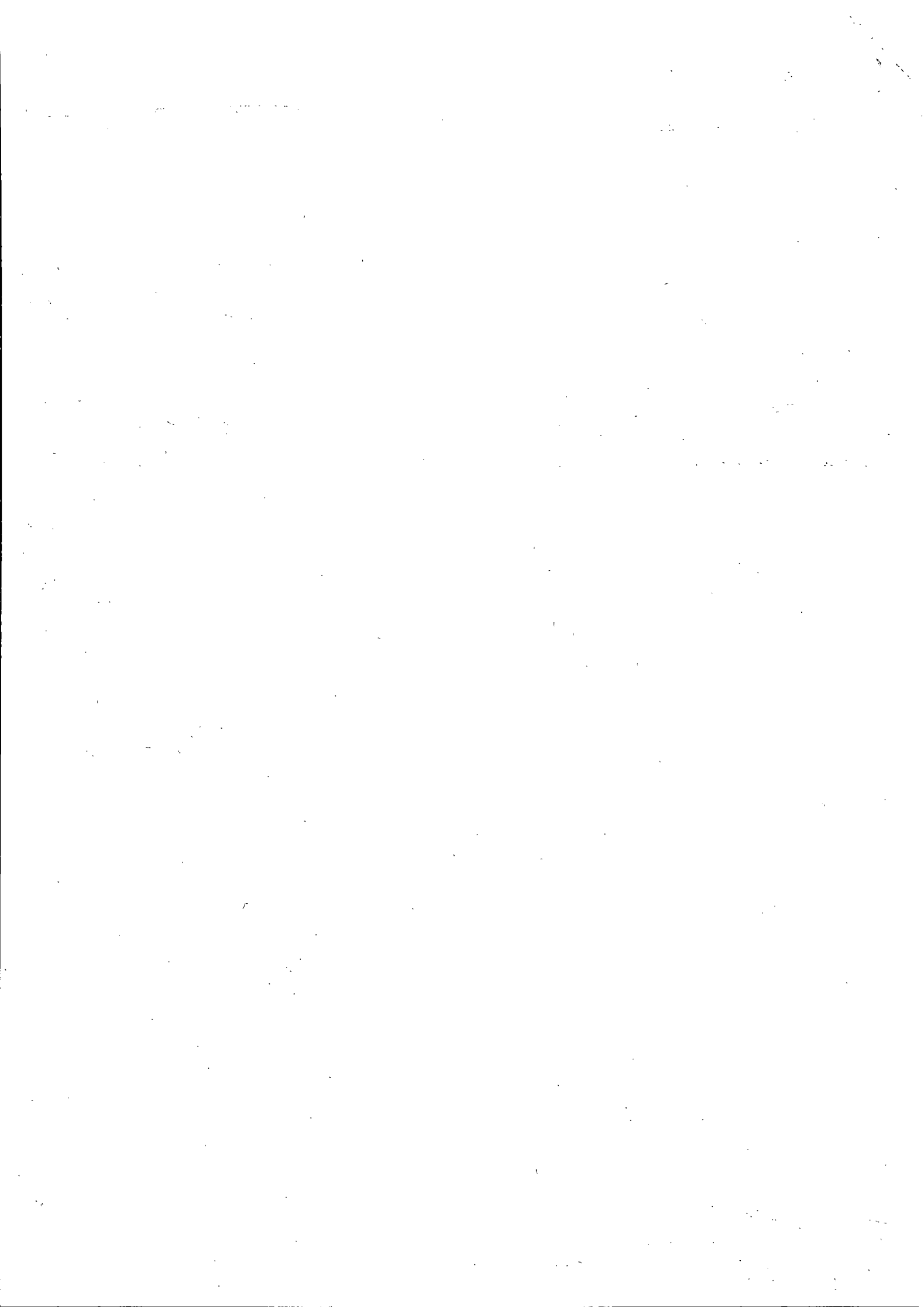
В заключении мы узнаем, что петуха действительно зажарили. Здесь также активно проявляется ироническая составляющая. Мальчик, конечно, ест петуха, но острая острота подлива "раскрывает остроту его пегали от смерти брата".



Далее мне бы хотелось обратиться к системе персонажей в рассказе. Я частично затрагивала эту тему ранее, но сейчас несколько расширю свои рассуждения. ~~Говорю про них по отношению к системе себя~~. Главной парой персонажей является мальчик (выступает как protagonista) и петух (выступает как антагонист). На втором плане существует ряд других персонажей, позволяющих раскрыть главные герои - куры, зоры, ушляты. Опять же, как и в случае с петухом, все персонажи наделяются человеческими свойствами. Им приписываются мысли и чувства, к-е активно испытывает человек, при этом ему приписываются наши образы, что читателю становится ясно. Здесь мне бы хотелось сделать теоретическое отступление. В своих исследованиях семантик Ю. Яко много писал о том, как ~~функция~~ работает взаимодействие читателя и текста. В т.ч. и прозаического. Важнейшим элементом в создании смысла человек-текст является эмоциональная составляющая. Нам становится смешно от этого текста, поскольку реальные человеческие свойства и ситуации переносятся на мифотипы (например, как в отрывках, когда петух принимает с себе курицу). Помимо этого, "куриное урчание" и описание действий петуха через пантомиму ~~дискурс~~ (т.е. есть же перенос свойств на объекты к-е обладают свойствами не обладающими) увеличивает эмоциональный отклик читателя, за счет чего формирует аспект связи с текстом.

Говоря о лексической и грамматической составляющей текста, важно отметить насыщенный язык повествования, к-й также особым образом работает на поддержание игры. Например, в одном из отрывков ~~автор~~ автор говорит, что он "властно ужал шелевыми когтями". В тексте очень много отсылок, метафор и сравнений, ^{смысл: "как римляне шипом"} поскольку именно эти приемы позволяют наделять мифотипы человеческими свойствами и создавать их яркие, полные и реалистичные образы. Также я хотела отметить лексические особенности в прозаическом описании петуха. Как мне кажется (и я не знаю, насколько это намеренная интенция автора) использование таких слов как "вожак", "двоевластие", "разделение власти" работает на определенное коннотативное восприятие этих слов, непосредственно связанных с историей СССР. И этот коннотативный слой, формирующийся по отношению к ролевому петуху, также усиливает взаимодействие игры.

Если говорить об интертекстуальности, то очень интересно вспомнить относительно данного текста работу антрополога К. Гирца "Петушиные башни", где он подробно описывает систему взаимоотношений между людьми и петухами на островах Бали. Для Гирца взаимоотношения с петухами и перенос на них человеческих свойств - важнейшая социально-культурная практика. А петушиные башни - не только форма игры и жемчуга, но и форма установившейся иерархии.



И для героя текста это "петушиные дни" тоже, в каком-то смысле, форма установления иерархии — только она детская, не серьезная, поэтому для восприятия читателем кажется по-доброму забавной.

Демприг, об. С. Бегу. — ?

В целом, подводка некоторые итоги, но еще еще раз обратиться к функции игры в данном тексте. Игра работает на создание своего эмоционального восприятия текста, она вовлекает читателя в содержание. Читатель узнает в поведении шивотных ситуации вполне человеческие. Язык автора, наполненный эпитетами, метафорами и сравнениями усиливает эмоциональный эффект восприятия. Помимо этого, мне бы хотелось еще раз вывести мысль о том, что высмеивание в данном тексте не работает как "зло" или "агрессивное". В том плане, что оно, напротив, создает достаточно расслабленное, забавное и спокойное восприятие текста и событий. Игра, в некотором смысле, скрепляет этот текст в единое повествовательное целое, поскольку обычная прагматическая линия функционирует в тексте до конца рассказа.

