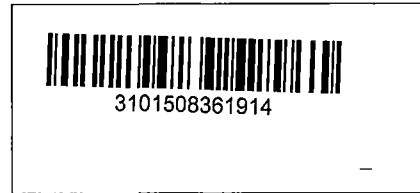




ИЗУМРУД СТУДЕНТ

ТАДА АЛ ЕД АЛ Н



Титульный лист

Направление Естественные науки Инженерные науки
 Математика и информатика Социальные и
 Экономика и управление гуманитарные науки

Вариативный блок 1 2 3 4 5

Курс 1 2 3 4 5 отсутствует

Фамилия Ш Е Р А Л И Е В

Имя А Л И М Ж А Н

Отчество Х А Л Д А Р Ж А Н О В И Ч

Дата рождения 05 01 2005

Город участия М А Р Ч И Т О Г О Р С К

Аудитория 14

Дата 31 01 2026

Подпись

Sheraliev

Пример
заполнения

А Б В Г Д Е Ж З И Й К Л М Н О П Р С Т У Ф
 Х Ц Ч Ш Щ Ъ Ы Ь Э Ю Я 1 2 3 4 5 6 7 8 9 0



дисциплины «Экономика и управление»

Инвариантная часть (50 б)

Необходимо написать эссе

Тема 3 «Промышленная компания»

планирует провести цифровизацию своей деятельности. Какие риски будут связаны и почему? Какие могут появиться новые риски, с чем они связаны?

В современном эссе хотелось бы поговорить о промышленности, которая планирует провести цифровизацию своей деятельности. Процесс является неотъемлемой частью современного мира, но требует большого количества ресурсов.

Обязательно стоит упомянуть о том, какие же риски будут связаны, где в первую очередь необходимо сказать про кибербезопасный фактор. Промышленность - это дело тонкое, малейшая ошибка может обойтись компании миллионы, даже миллиардами долларов. Это одна из самых основных проблем при производстве процессов. Автоматизация и внедрение цифровых технологий позволяют минимизировать влияние сотрудников на качество продукции и процесс принятия решений. Это снижает процент брака на производстве, повышает точность расчетов и улучшает контроль качества.



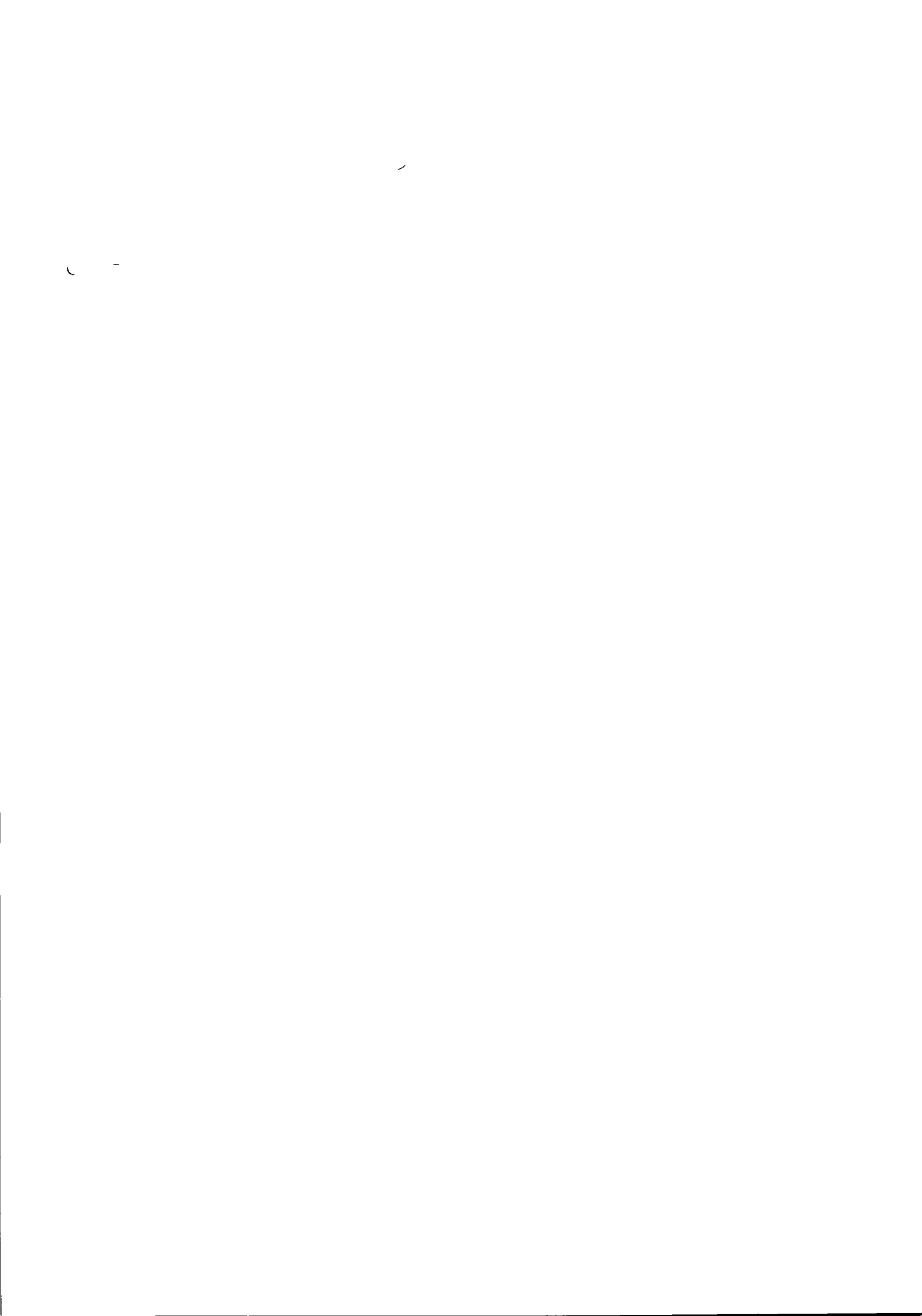
Цифровые инструменты процессов стремятся к тому, чтобы эффективно использовать ресурсы. Современные технологии позволяют точно отслеживать потребности материалов (сырья), энергии и рабочего времени, обеспечивая лучшее, грамотное распределение ресурсов и сокращение потерь.

~~Цифровые инструменты, предоставляющие~~ Цифровые инструменты способствуют и позволяют своевременно анализировать рыночные тенденции и адаптироваться к изменениям, снижая риски потери клиентов и прибыли.

Безусловно при решении производящих рисков открываются новые, которые охватывают компанию в процессе цифровизации.

Необходимо учитывать в технологических сетях и отказах оборудования, которая ~~зависит~~ зависит от ~~цифровой~~ цифровой инфраструктуры. Поломки серверов, сети программного обеспечения влекут и влечут за собой простои производств, а ~~вследствие~~ в результате ~~потери~~ увеличения затрат на поддержку и содержание инфраструктуры.

Повышается риск потери, кражи корпоративной информации производства. Такая информация может храниться в сети личные данные работников, начиная от личной отчества до серии и номера паспорта или же секретов производства, ответственности производства. Все эта информация является очень важным материалом для злоумышленников, а при попадении данных в сеть могут появиться большие проблемы, оказывающие вред широкую и будущему производству.



Бланк ответов

Подводя итог можно подумать, что цифровизация несет за собой гораздо больше проблем, чем решает их, но на самом деле это совершенно не так. Цифровизация - часть современного общества, неотъемлемая часть рынка и одна из основ успешного будущего промышленной компании. Такими примерами являются Магнитогорский, Череповецкий, ~~Евраз~~ металлургический комбинат, Рязанская легкая компания, Трудная легкая компания и другие лидеры отрасли, являющиеся примером использования технологий будущего (уже настоящего).

Вариативная часть (50%)

(15)

Блок 1 Задача 1

Две фирмы А и В - конкуренты рынка

Закуп рекламы в телевидении

Без ADS - прибыль 150 руб

с ADS - прибыль +42 руб

издержки ADS - 50 руб, делится поровну

Абсолютно фирмы одновременно и независимо решают закупать ли рекламу в ТВ и при этом максимизируют прибыль.

Пункт А

Стоит отметить, что фирмы А и В работают на одной продуктовой рынке и поэтому при отсутствии рекламы у одной фирмы, ~~второстепенно~~ ~~реклама~~ другой фирмой второстепенно привлекает аудиторию и покупателей, ведь они имеют одинаково похожий товар и находится в одной среде

В экономике данная ситуация называется — положительная экстерналии

Пункт Б

Существуют 4 возможных решения игроков

- Фирма А покупает рекламу, но В не покупает
- Фирма В покупает рекламу, но А не покупает
- Обе покупают рекламу
- Обе не покупают рекламу

Решения

~~Фирма~~ а) Прибыль А = $150 + 42 - 50 = 142$ р.е
Прибыль В = $150 + 42 = 192$ р.е

б) Прибыль В = 142 р.е
Прибыль А = 182 р.е

в) Прибыль А = 150 р.е
Прибыль В = 150 р.е

г) Прибыль А = $150 + 42 - 25 = 167$ р.е
Прибыль В = $150 + 42 - 25 = 167$ р.е

2 1
БЕЗ РЕКЛ

среды А

среды Б

А и Б среда

150

$150 + 42 \cdot 50 = 142$

$150 + 42 \cdot 192$

$150 + 42 + 42 \cdot 50 = 184$

Б

150

$150 + 42 = 192$

$150 + 42 \cdot 50 = 142$

$150 + 42 + 42 \cdot 50 = 184$

а) Прибыль возрастает у обеих фирм, при покупке рекламы одной из фирм работают на основе конкуренции, так как это увеличивает прибыль, так как продавец этой продукции, у которого в предмете один продукт по одинаковой цене, так

Такая же ситуация называется --

б) Решение 1 не закупать рекламу и быть со стабильной прибылью 150 г, а данное решение имеет место быть, если фирма управляет всеми рынками

Решение 2 покупка рекламы одной из фирм. В таком случае одна из фирм несет издержки и ее потенциальная прибыль равняется 142 г, а фирма не закупившая рекламу не несет издержек, а только увеличивает свою прибыль за счет конкуренции до 192 г

данные решения выгодны только фирме, которая не закупает рекламу, если она 100% уверена что конкурент будет покупать рекламу и нести издержки

Решение 3 обе фирмы покупают рекламу. В таком случае обе фирмы несут издержки, однако на прибыль в связи с покупкой рекламы удваивается их прибыль составляет 184 г

из зрелищ самым выгодным с точки зрения прибыли является второе, так за счет одной несет издержки, второй на его фоне увеличивает свою прибыль

в) ???

Задача 2

$V = \sqrt{x}$, если $x = 100$, то $V = \sqrt{100}$, то $V = 10$ км часов на пути
10 млн руб.

~~100 * 100 млн руб = 10000 млн руб~~

Вероятность 1 = $\frac{10}{100}$ Вероятность 2 = $\frac{1}{100}$

$100 = \sqrt{x}$ $100 * 100 = x$ $x = 10000$

сум 1

капитал 100 и вероятность 0,1 =

сум 2 капитал 95 и вероятност 0,01 =

за страховку

10 млн руб

0,95 млн руб

~~140 - P₁ = 140~~

$140 - P_1 = 100 - P_2$

$40 = -P_2 + P_1$

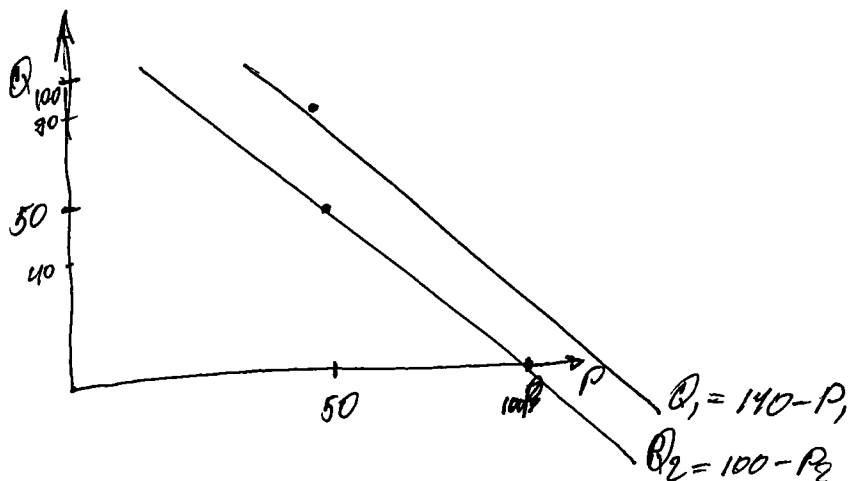
$P_1 = 40 + P_2$

$140 - (40 + P_2) = 100 - P_2$

$140 - 40 - P_2 = 100 - P_2$

$60 - P_2 = 100 - P_2$

40



это возможность выдержать
наклоны внешнего поперечного
зрелого жетернури

